




Inspiron 22 3263

Service manual

Computermodel: Inspiron 22-3263
Forordningsmodel: W17B
Forordningstype: W17B002



Bemærk, forsigtig og advarsel

-  **BEMÆRK:** En BEMÆRKNING angiver vigtige oplysninger om, hvordan du bruger produktet optimalt.
 -  **FORSIGTIG:** FORSIGTIG angiver enten en mulig beskadigelse af hardware eller tab af data og oplyser dig om, hvordan du kan undgå dette problem.
 -  **ADVARSEL:** ADVARSEL angiver risiko for tingskade, personskade eller død.
-

Copyright © 2017 Dell Inc. eller deres associerede selskaber. Alle rettigheder forbeholdes.
Dell, EMC, og andre varemærker er varemærker tilhørende Dell Inc. eller deres associerede selskaber. Andre varemærker kan være varemærker for deres respektive ejere.

2017 - 07

rev. A02

Indholdsfortegnelse

Før du udfører arbejde på computerens indvendige dele.....	11
Før du starter	11
Sikkerhedsinstruktioner.....	12
Anbefalet værktøj.....	13
Liste over skruer.....	13
Efter du har udført arbejde på computerens indvendige dele.....	15
Teknisk oversigt.....	16
Sådan ser computeren ud indvendigt.....	17
Systemkortkomponenter.....	18
Sådan fjernes foden.....	20
Staffelifod.....	20
Piedestalfod.....	23
Procedure for fjernelse af fodstamme fra fodens basis.....	24
Sådan genmonteres foden.....	27
Staffelifod.....	27
Piedestalfod.....	27
Procedure for genplacering af fodstammen på fodens basis.....	28
Sådan fjernes bagdækslet.....	29
Forudsætninger.....	29
Procedure.....	29



Sådan genmonteres bagdækslet.....	31
Procedure.....	31
Efterfølgende forudsætninger.....	31
Genmontering af det optiske drev.....	32
Forudsætninger.....	32
Procedure.....	32
Fjernelse af det optiske drev.....	35
Procedure.....	35
Efterfølgende forudsætninger.....	36
Fjernelse harddisken.....	37
Forudsætninger.....	37
Procedure.....	37
Sådan genmonteres harddisken.....	40
Procedure.....	40
Efterfølgende forudsætninger.....	40
Sådan fjernes systemkortets skærm.....	42
Forudsætninger.....	42
Procedure.....	42
Sådan genmonteres systemkortets skærm.....	44
Procedure.....	44
Efterfølgende forudsætninger.....	44
Sådan fjernes hukommelsesmodul.....	45
Forudsætninger.....	45
Procedure.....	45

Sådan genmonteres hukommelsesmodulet.....	47
Procedure.....	47
Efterfølgende forudsætninger.....	49
Fjernelse af trådløs-kortet.....	50
Forudsætninger.....	50
Procedure.....	50
Genmontering af trådløs-kortet.....	52
Procedure.....	52
Efterfølgende forudsætninger.....	54
Sådan fjernes betjeningsknappkortet.....	55
Forudsætninger.....	55
Procedure.....	55
Sådan genmonteres betjeningsknappkortet.....	57
Procedure.....	57
Efterfølgende forudsætninger.....	57
Sådan fjernes mikrofonen.....	58
Forudsætninger.....	58
Procedure.....	58
Genmontering af mikrofonen.....	60
Procedure.....	60
Efterfølgende forudsætninger.....	60
Sådan fjernes kameraet.....	61
Forudsætninger.....	61
Procedure.....	61



Genplacering af kameraet.....	65
Procedure.....	65
Efterfølgende forudsætninger.....	65
Sådan fjernes møntcellebatteriet.....	66
Forudsætninger.....	66
Procedure.....	66
Genmontering af møntcellebatteriet.....	68
Procedure.....	68
Efterfølgende forudsætninger.....	68
Fjernelse af blæseren.....	69
Forudsætninger.....	69
Procedure.....	69
Genmontering af blæseren.....	71
Procedure.....	71
Efterfølgende forudsætninger.....	71
Fjernelse af kølelegemet.....	72
Forudsætninger.....	72
Procedure.....	72
Genmontering af kølelegemet.....	74
Procedure.....	74
Efterfølgende forudsætninger.....	74
Sådan fjernes højttalerne.....	76
Forudsætninger.....	76
Procedure.....	76

Sådan genmonteres højttalerne.....	78
Procedure.....	78
Efterfølgende forudsætninger.....	78
Fjernelse af systemkortet.....	79
Forudsætninger.....	79
Procedure.....	80
Genmontering af systemkortet.....	83
Procedure.....	83
Efterfølgende forudsætninger.....	84
Sådan fjernes skærmmodul.....	85
Forudsætninger.....	85
Procedure.....	86
Sådan genmonteres skærmmodul.....	90
Procedure.....	90
Efterfølgende forudsætninger.....	91
Sådan fjernes skærmkablet.....	92
Forudsætninger.....	92
Procedure.....	93
Genmontering af skærmkablet.....	94
Procedure.....	94
Efterfølgende forudsætninger.....	94
Fjernelse af gummifødder.....	96
Forudsætninger.....	96
Procedure.....	97



Genmontering af gummifødder.....	98
Procedure.....	98
Efterfølgende forudsætninger.....	98
BIOS-installationsprogram.....	100
Oversigt over BIOS.....	100
Sådan åbnes BIOS-installationsprogrammet.....	100
Rydning af glemte adgangskoder.....	101
Forudsætninger.....	101
Procedure.....	101
Efterfølgende forudsætninger.....	102
Rydning af CMOS-indstillinger.....	103
Forudsætninger.....	103
Procedure.....	103
Efterfølgende forudsætninger.....	104
Sådan opdateres BIOS'en.....	105
Teknologi og komponenter.....	106
Lyd.....	106
Sådan hentes lyddriveren.....	106
Sådan identificeres lydcontrolleren.....	107
Sådan ændres lydindstillingerne.....	107
Kamera.....	107
Sådan identificeres webcammet i enhedshåndtering.....	108
Sådan startes kameraprogrammet.....	108
Sådan hentes Dell Webcam Central.....	109
Skærm.....	109
Sådan justeres lysstyrken.....	109
Sådan ændres skærmopløsningen.....	110

Sådan rengøres skærmen.....	111
HDMI.....	112
Grafik.....	112
Sådan hentes grafikdriveren.....	112
Sådan identificeres skærmadapteren.....	113
Sådan ændres skærmen og Graphics Control Panel (Grafikkontrolpanel).....	113
Intel WiDi.....	114
Sådan hentes WiDi-programmet.....	115
Sådan konfigureres den trådløse skærm.....	115
USB.....	116
Sådan hentes USB 3.0-driveren.....	116
Aktivering eller deaktivering af USB i BIOS- installationsprogrammet.....	117
Sådan udbedres en startfejl forårsaget af USB-emulering.....	117
Wi-Fi.....	118
Tænde og slukke for Wi-Fi.....	118
Sådan hentes Wi-Fi-driveren.....	118
Sådan konfigureres Wi-Fi.....	119
Bluetooth.....	119
Slå Bluetooth til og fra.....	120
Sådan parres Bluetooth-aktiverede enheder.....	120
Sådan fjernes Bluetooth-enheden.....	121
Sådan overføres filer mellem enheder ved brug af Bluetooth.....	122
Harddisk.....	122
Sådan identificeres harddisken.....	123
Sådan identificeres harddisken i BIOS-installationsprogrammet.....	123
Mediekortlæser.....	123
Sådan hentes driveren til mediekortlæseren.....	124
Sådan browses et mediekort.....	124
Strømadapter.....	124
Chipsæt.....	125



Sådan hentes chipsætdriveren.....	125
Sådan identificeres chipsættet.....	126
Hukommelse.....	127
Sådan kontrolleres systemhukommelsen i Windows.....	127
Sådan verificeres systemhukommelsen i BIOS- installationsprogrammet.....	127
Sådan testes hukommelse med ePSA.....	127
Processorer.....	128
Sådan kontrolleres processorbrug i joblisten.....	128
Sådan identificeres processorerne i Windows.....	129
Operativsystem.....	129
Placering af servicemærke.....	129
Enhedsdrivere.....	130
Intel Dynamic Platform og Thermal Framework.....	130
Installationshjælpeprogram til Intel chipsæt.....	130
Grafik.....	131
Intel serial I/O-driver.....	132
Intel Trusted Execution Engine Interface.....	133
Intel Virtual Button-driver.....	134
Intel Wireless 3165 Wi-Fi- og Bluetooth-drivere.....	135
Oversigt over BIOS.....	136
Sådan åbnes BIOS-installationsprogrammet.....	136
Startmenu.....	137
Startmenuforbedringer.....	137
Sådan tidsindstilles tastesequenser.....	137

Systemdiagnosticeringsindikatorer..... 138

Rekvirere hjælp og kontakte Dell..... 140

Selv-hjælpsressourcer.....	140
Kontakt Dell.....	141

Identificer GUID-5D3B1051-9384-409A-8D5B-9B53BD496DE8

Status Translated

Før du udfører arbejde på computerens indvendige dele



BEMÆRK: Billederne i dette dokument kan afvige fra din computer afhængigt af den bestilte konfiguration.

Identificer GUID-C14D0317-10FD-4E97-A38E-3CBEFADF7229

Status Translated

Før du starter

- 1 Gem og luk alle åbne filer, og luk alle åbne programmer.
- 2 Luk computeren ned.
Nedlukningsvejledningen kan variere afhængigt af operativsystemet installeret i computeren.

- Windows 10: Klik på **Start** →  **Slukke** → **for strøm**.
- Windows 8.1: På **Start**-skærbilledet, klik på tænd/sluk-ikonet  → **Luk computeren**.
- Windows 7: Klik på **Start** → **Luk computeren**.



BEMÆRK: Hvis du bruger et andet operativsystem, se i dokumentationen for dit operativsystem for vejledning ved nedlukning.

- 3 Tag stikkene til computeren og alle tilsluttede enheder ud af stikkontakterne.
- 4 Frakobl alle tilsluttede netværksenheder og perifert udstyr så som tastatur, mus og skærm fra computeren.
- 5 Fjern alle mediekort og optiske diske fra computeren, hvis relevant.



- 6 Tryk på strømknappen i 5 sekunder, efter stikket er taget ud af stikkontakten, for at jorde systemkortet.

 **FORSIGTIG: Anbring computeren på en flad, blød og ren overflade for at undgå at ridse skærmen.**


- 7 Placer computeren med oversiden nedad.

Identificer	GUID-71128823-CE64-4E17-9439-DEE95AF668C4
Status	Translated

Sikkerhedsinstruktioner


Følg sikkerhedsinstruktionerne med henblik på din egen sikkerhed og for at beskytte computeren og arbejdsmiljøet mod mulige skader.


 **ADVARSEL: Før du arbejder med computerens indvendige dele, skal du læse de sikkerhedsinstruktioner, der fulgte med computeren. For flere oplysninger om bedste praksis for sikkerhed, se hjemmesiden Regulatory Compliance på www.dell.com/regulatory_compliance.**


 **ADVARSEL: Alle strømkilder frakobles, inden computerens dæksel eller paneler åbnes. Når du er færdig med at arbejde med computerens indre dele, skal du genmontere alle dæksler, paneler og skruer, inden der tilsluttes til en stikkontakt.**

 **FORSIGTIG: Undgå, at computeren beskadiges ved at sikre et fladt og rent arbejdsbord.**

 **FORSIGTIG: For at undgå at beskadige komponenter og kort, håndtør dem ved kanterne og undgå at røre ved ben og kontakter.**

 **FORSIGTIG: Du skal kun udføre fejlfinding og reparation som autoriseret eller under vejledning af Dells tekniske team. Skade på grund af servicering, som ikke er godkendt af Dell, er ikke dækket af garantien. Se sikkerhedsinstruktionerne der fulgte med produktet, eller på www.dell.com/regulatory_compliance.**

 **FORSIGTIG: Før du rører ved noget inde i computeren, skal du have jordforbindelse ved at røre ved en umalet metaloverflade, som for eksempel metallet på computerens bagside. Mens du arbejder, skal du med jævne mellemrum røre en umalet metaloverflade for på den måde at fjerne statisk elektricitet, der kan skade de interne komponenter.**

 **FORSIGTIG:** Når du frakobler et kabel, skal du tage fat i dets stik eller dets trækflig og ikke i selve kablet. Nogle kabler har stik med låsetappe eller tommelskruer, som du skal frigøre, før du tager kablet ud. Når kabler frakobles, skal du sikre dig, at de flugter, så benene på stikkene ikke bøjes. Når kabler tilsluttes, skal du sikre dig, at portene og stikkene flugter og sidder rigtigt i forhold til hinanden.

 **FORSIGTIG:** Tryk for at skubbe eventuelle installerede kort ud af mediekortlæseren.

Identificer	GUID-DEA55279-6FE6-4A1F-A152-21F8A5572B33
Status	Translated

Anbefalet værktøj

Procedurene i dette dokument kræver eventuelt følgende værktøj:

- En stjerneskruetrækker
- Plastikpen

Identificer	GUID-FFA1C62A-469B-462E-9F35-D424DF69695C
Status	Translated

Liste over skruer

Komponent	Fastgjort til	Skruetype	Antal
MB-beslag	Hovedbeslag	M3X5	4
Hovedkort	Hovedbeslag	M3X5	4
Blæser	Hovedbeslag	M3X5	2
Fodplade	Hovedbeslag	M3X5	4
Harddiskbeslag	Hovedbeslag	M3X5	1
ODD-beslag (optisk drev)	Hovedbeslag	M3X5	1
HDD	Harddiskbeslag	M3X5	3
Hovedbeslag	Midterramme	M3X5	15
Hovedbeslag	Panelbeslag	M3X5	4



Komponent	Fastgjort til	Skruetype	Antal
Termisk modul	Hovedbeslag	M3X5	1
Fodbeslag	Midterramme	M3X5	4
Staffelifod	Fodplade	M4X8	2
Piedestalfod	Fodplade	M4X8	4
Panelbeslag	Panel	M3X3	4
ODD-beslag (optisk drev)	ODD	M2X2,5	2
NGFF	Hovedkort	M2X2,5	1
DUMMY ODD	BAGDÆKSEL	M3X6 (SKRUE MED GEVIND)	2

Identifiser

GUID-06588814-2678-4667-9FF9-C009F4BCE185

Status

Translated

Efter du har udført arbejde på computerens indvendige dele



FORSIGTIG: Det kan beskadige computeren alvorligt at efterlade bortkomne eller løse skruer inde i computeren.

- 1 Genmonter alle skruer, og sørg for, at der ikke findes nogen løse skruer inde i computeren.
- 2 Tilslut alle eksterne enheder, perifert udstyr eller kabler, som du fjernede, før du begyndte at arbejde med computeren.
- 3 Genplacer alle mediekort, diske, eller alle andre dele, som du fjernede, før du begyndte at arbejde med computeren.
- 4 Tilslut computeren og alle tilsluttede enheder til deres stikkontakter.
- 5 Tænd computeren.



Identificer	GUID-93575C2B-9DA3-42EF-B01E-9C841B3CE7F5
Status	Translated

Teknisk oversigt



ADVARSEL: Før du arbejder med computerens indvendige dele, skal du læse de sikkerhedsinstruktioner, der fulgte med computeren, og følge trinene i [Før du arbejder med computerens indvendige dele](#). Efter du har arbejdet på computerens indvendige dele, følg vejledningen i [Efter du har udført arbejde på computerens indvendige dele](#). For flere oplysninger om bedste praksis for sikkerhed, se hjemmesiden Regulatory Compliance på www.dell.com/regulatory_compliance.

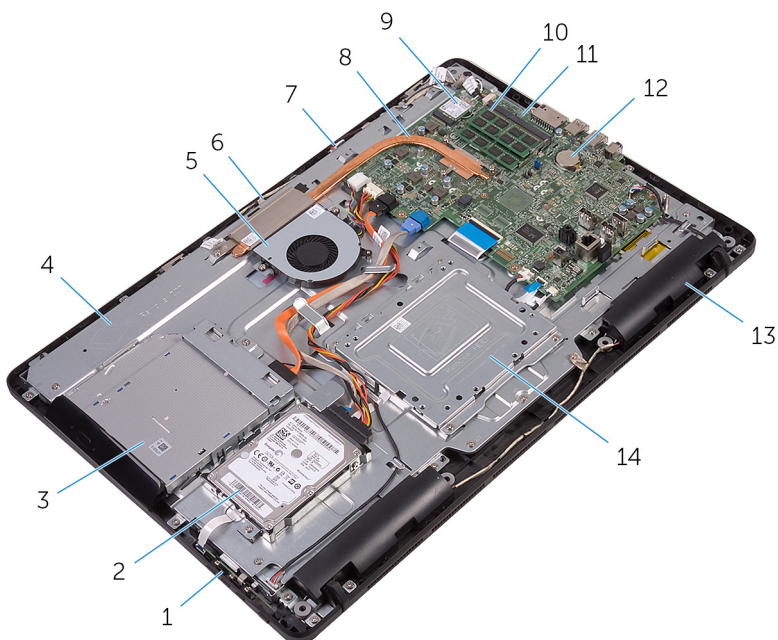
Identifikator

GUID-BA0F601D-0234-40AD-AE48-529C9C4D7352

Status

Translated

Sådan ser computeren ud indvendigt



1 betjeningsknappkort

3 optisk drevmodul

5 blæser

7 mikrofonkort

9 trådløs-kort

11 systemkort

13 højttalere (2)

2 harddiskmodul

4 skærmmodulbund

6 kameramodul

8 varme-sink

10 hukommelsesmodul

12 møntcellebatteri

14 VESA-monteringsbeslag



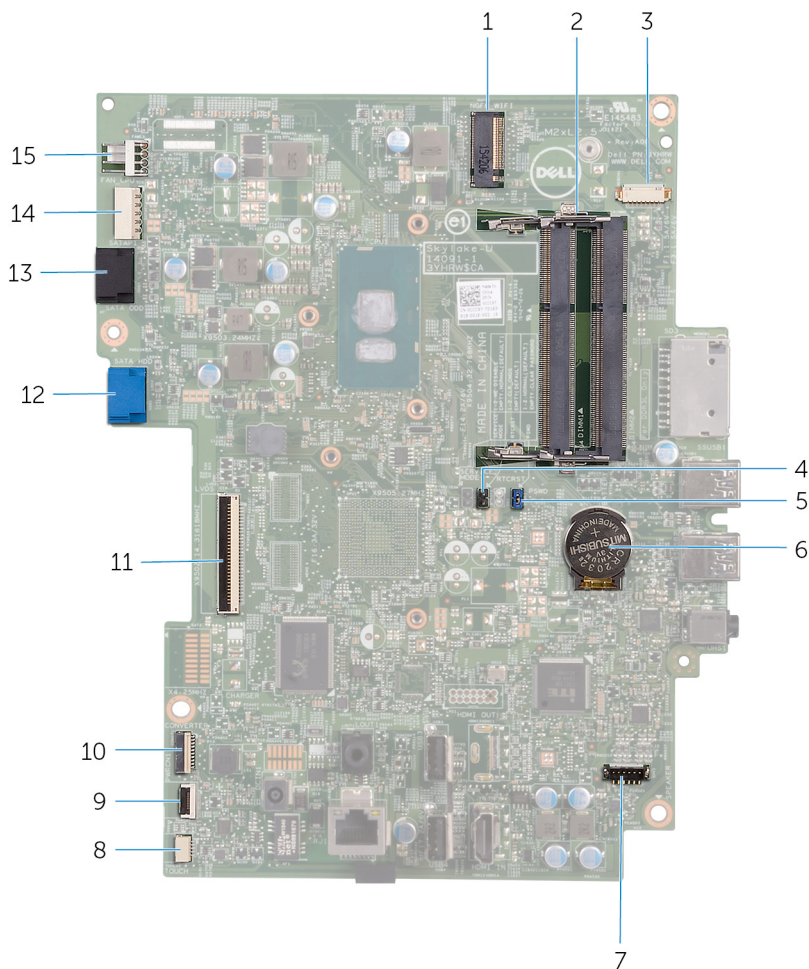
Identifler

GUID-71CA7A0B-2C0E-47EE-9075-58F24330F19E

Status

Translated

Systemkortkomponenter



1 trådløst-kortslot (NGFF_WI-FI)

2 hukommelsesmodulslots (2)

3	kamerakabelstik (WEBCAM)	4	CMOS clear-jumper (RTCRST)
5	Adgangskode-clearjumper (PSWD)	6	møntcellebatteri
7	højtalerkabelstik (SPEAKER)	8	kabelstik til berøringsskærmkort (BERØRING)
9	kabelstik til betjeningsknappernes kort	10	skærmpanelets strøm-kabelstik (PWRCN1)
11	stik til skærmkabel	12	harddiskens datakabelstik (SATA HDD)
13	det optisk drevs kabelstik (SATA ODD)	14	strøm-kabelstik til harddisk og optisk drev (SATAP1)
15	blæserkabelstik (FAN_CPU)		



Identificer	GUID-4BBD3587-8BDA-47F1-ACEB-3CE6AB50FBB3
-------------	---

Status	Translated
--------	------------

Sådan fjernes foden



ADVARSEL: Før du arbejder med computerens indvendige dele, skal du læse de sikkerhedsinstruktioner, der fulgte med computeren, og følge trinene i [Før du arbejder med computerens indvendige dele](#). Efter du har arbejdet på computerens indvendige dele, følg vejledningen i [Efter du har udført arbejde på computerens indvendige dele](#). For flere oplysninger om bedste praksis for sikkerhed, se hjemmesiden Regulatory Compliance på www.dell.com/regulatory_compliance.

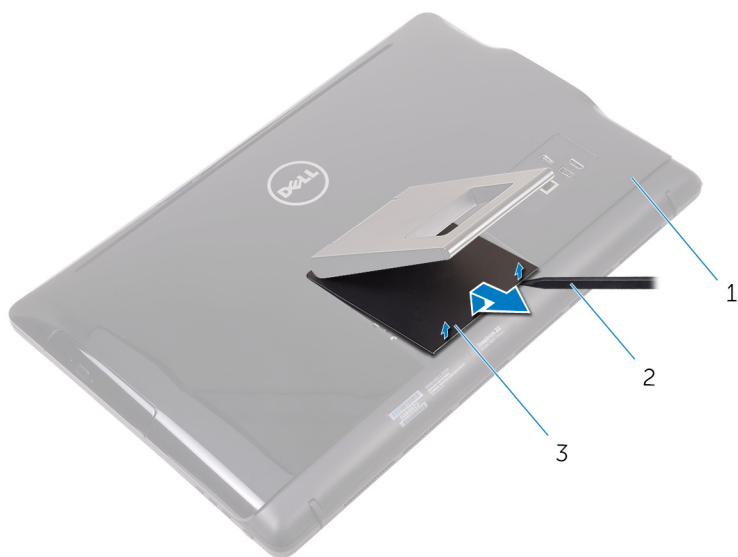
Identificer	GUID-91924229-BD57-4DB9-BA07-0E70899CCB45
-------------	---

Status	Translated
--------	------------

Staffelifod

- 1 Brug en plastikpen til at lirke foddækslet af bagdækslet.

- 2** Træk og fjern foddækslet fra bagdækslet.

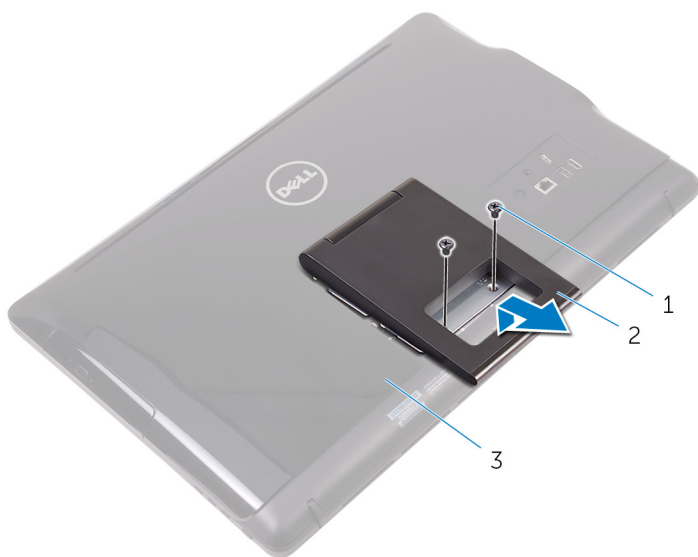


- 1 bagdæksel
3 foddæksel

- 2 Plastikpen

- 3** Luk foden og fjern skruerne, som fastgør foden til bagdækslet.

- 4 Træk og fjern foden fra bagdækslet.



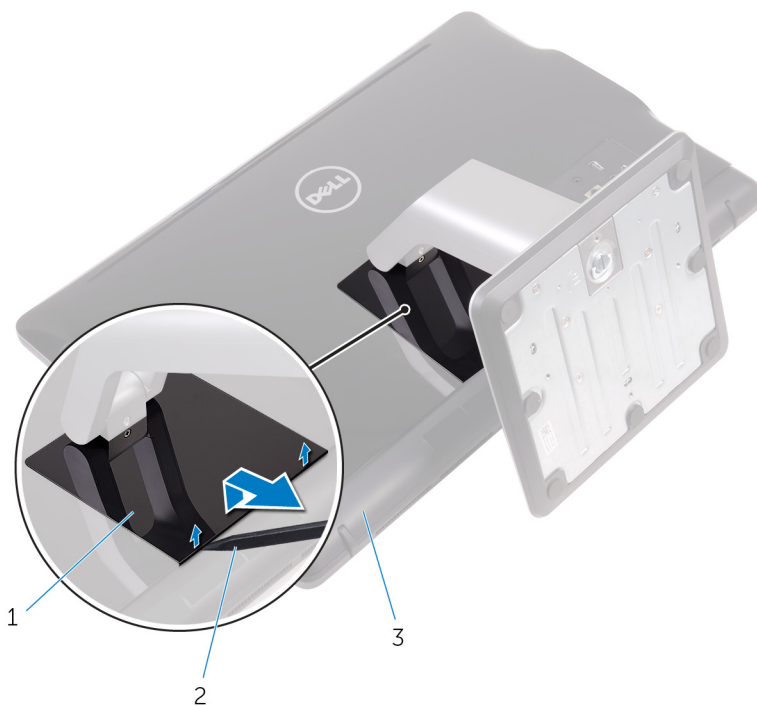
- 1 skruer (2)
3 bagdæksel

- 2 staffelifod

Identifiser	GUID-1C8386C0-91A8-4906-BB15-A37345DCA9E6
Status	Translated

Piedestalfod

- 1 Brug en plastikpen til at lirke foddækslet af bagdækslet.



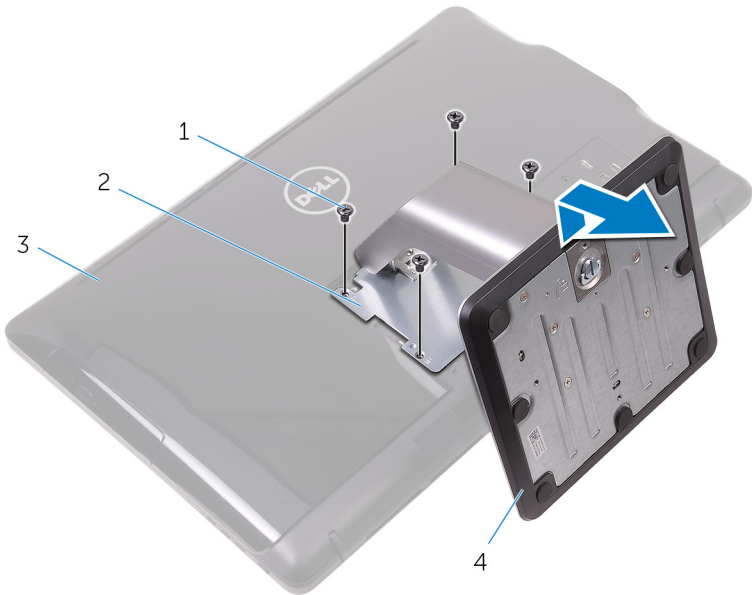
- 1 foddæksel
- 3 bagdæksel

- 2 Plastikpen

- 2 Fjern skruerne, der fastgør fodbeslaget til bagdækslet.



- 3 Løft håndtaget og træk det ud fra bagdækslet.



- 1 skruer (4)
3 bagdæksel

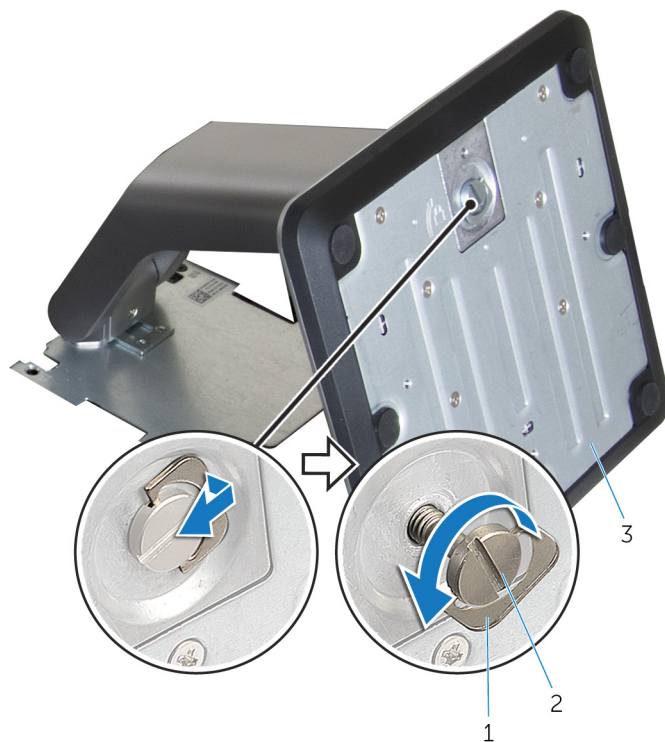
- 2 fodbeslag
4 piedestalfod

Identifiser	GUID-28E70593-FE66-4BE0-A45B-1ED6DC4A0793
Status	Translated

Procedure for fjernelse af fodstamme fra fodens basis

- 1 Løft skruerhåndtaget på fodens basis.

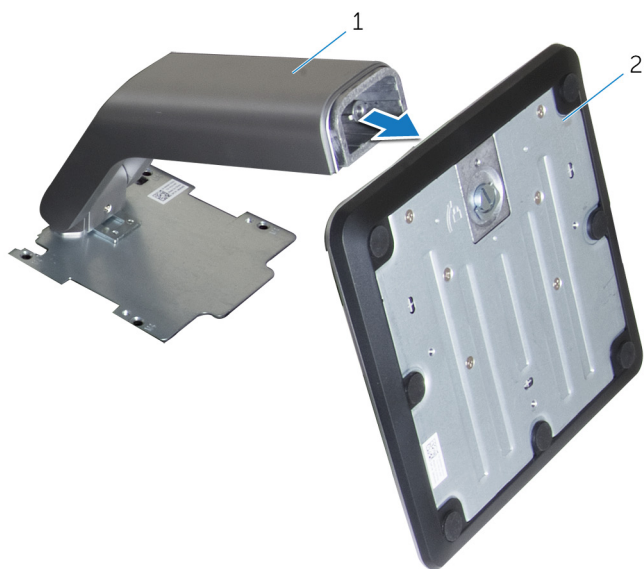
- 2 Ved brug af skruelhåndtaget, løsn fingerskruelåsen der fastholder fodens basis til fodstammen.



- 1 skruelhåndtag
3 fodens basis

- 2 fingerskruelås

3 Træk fodens basis af fodstammen.



1 fodstamme

2 fodens basis

Identificer	GUID-A1A7E0D7-52BF-4F80-84FE-DF5301AE97BA
-------------	---

Status	Translated
--------	------------

Sådan genmonteres foden



ADVARSEL: Før du arbejder med computerens indvendige dele, skal du læse de sikkerhedsinstruktioner, der fulgte med computeren, og følge trinene i [Før du arbejder med computerens indvendige dele](#). Efter du har arbejdet på computerens indvendige dele, følg vejledningen i [Efter du har udført arbejde på computerens indvendige dele](#). For flere oplysninger om bedste praksis for sikkerhed, se hjemmesiden Regulatory Compliance på www.dell.com/regulatory_compliance.

Identificer	GUID-42D208D5-6D62-4FF8-9B8A-A16D1680E48B
-------------	---

Status	Translated
--------	------------

Staffelifod

- 1 Skub fodbeslagets tappe ind i åbningerne i bagdækslet.
- 2 Ret fodens skruehuller ind med skruehullerne i bagdækslet.
- 3 Genmonter skrueerne, som fastgør foden til bagdækslet.
- 4 Genmonter fodens dæksel.

Identificer	GUID-0E484F8A-7D9B-42DD-919C-97B99CB9D159
-------------	---

Status	Translated
--------	------------

Piedestalfod

- 1 Skub fodbeslagets tappe ind i åbningerne i bagdækslet.
- 2 Ret fodens skruehuller ind med skruehullerne i bagdækslet.
- 3 Genmonter skrueerne, der fastgør fodbeslaget til bagdækslet.
- 4 Genmonter fodens dæksel.



Identificer	GUID-F1070E3C-258D-4752-BBBC-09CE684D2692
Status	Translated

Procedure for genplacering af fodstammen på fodens basis

- 1 Skub fodens basis ind i åbningen i fodstammen.
- 2 Fastspænd fingerskruen og fold skruehåndtaget tilbage på fodens basis.



Identificer	GUID-AE7F608F-4CAF-464A-B977-4C4D9BB3963A
Status	Translated

Sådan fjernes bagdækslet



ADVARSEL: Før du arbejder med computerens indvendige dele, skal du læse de sikkerhedsinstruktioner, der fulgte med computeren, og følge trinene i [Før du arbejder med computerens indvendige dele](#). Efter du har arbejdet på computerens indvendige dele, følg vejledningen i [Efter du har udført arbejde på computerens indvendige dele](#). For flere oplysninger om bedste praksis for sikkerhed, se hjemmesiden Regulatory Compliance på www.dell.com/regulatory_compliance.

Identificer	GUID-74108014-1EAD-4BCF-9331-D7B648EE352A
Status	Translated

Forudsætninger

Fjern [foden](#).

Identificer	GUID-423CAEF2-B17E-4113-B290-551FDD892BC2
Status	Translated

Procedure



FORSIGTIG: Fjern ikke computerdækslet med mindre du skal installere eller udskifte indvendige komponenter i din computer.

- 1 Brug tommelfingeren til at trykke på slottet på bagdækslet.
- 2 Brug fingerspidserne til at lirke og frigøre tapperne fra bagdækslet.



Identificer	GUID-411D5FFA-086D-432E-9CE3-0ECBF9B7BA71
Status	Translated

Sådan genmonteres bagdækslet



ADVARSEL: Før du arbejder med computerens indvendige dele, skal du læse de sikkerhedsinstruktioner, der fulgte med computeren, og følge trinene i [Før du arbejder med computerens indvendige dele](#). Efter du har arbejdet på computerens indvendige dele, følg vejledningen i [Efter du har udført arbejde på computerens indvendige dele](#). For flere oplysninger om bedste praksis for sikkerhed, se hjemmesiden Regulatory Compliance på www.dell.com/regulatory_compliance.

Identificer	GUID-B09C2A74-DDC8-4BDA-BE56-8F6C93C29728
Status	Translated

Procedure

Ret tapperne på bagdækslet ind efter åbningerne i skærmmodulbunden, og klik bagdækslet på plads.



BEMÆRK: Sørg for, at der ikke kommer kabler i klemme mellem bagdækslet og skærmmodulbunden.

Identificer	GUID-B7F1DD12-31C6-41E7-A374-0DF385824232
Status	Translated

Efterfølgende forudsætninger

Genmonter [foden](#).



Identificer	GUID-01750DAC-3408-4912-B936-7DAA79351AA9
-------------	---

Status	Translated
--------	------------

Genmontering af det optiske drev



ADVARSEL: Før du arbejder med computerens indvendige dele, skal du læse de sikkerhedsinstruktioner, der fulgte med computeren, og følge trinene i [Før du arbejder med computerens indvendige dele](#). Efter du har arbejdet på computerens indvendige dele, følg vejledningen i [Efter du har udført arbejde på computerens indvendige dele](#). For flere oplysninger om bedste praksis for sikkerhed, se hjemmesiden Regulatory Compliance på www.dell.com/regulatory_compliance.

Identificer	GUID-C757835D-253A-4476-A0D4-8D97D3E4204A
-------------	---

Status	Translated
--------	------------

Forudsætninger

- 1 Fjern [foden](#).
- 2 Fjern [bagdækslet](#).

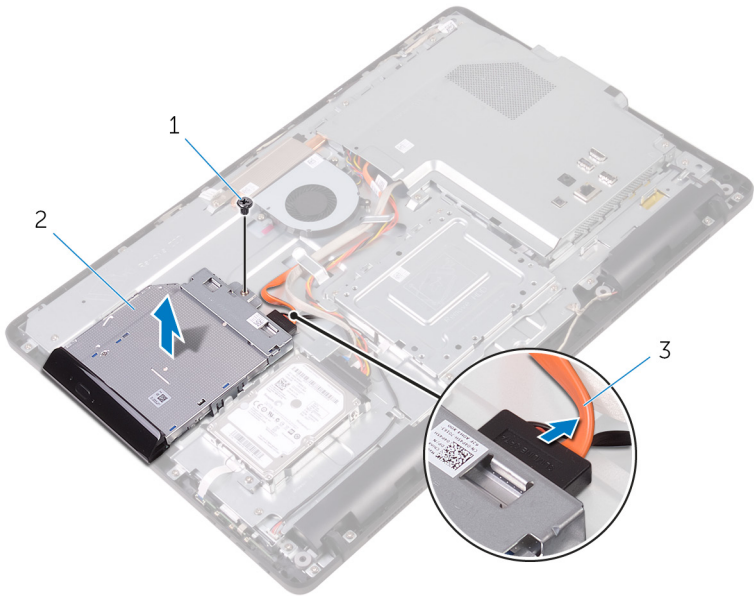
Identificer	GUID-A6E07ACE-7295-4C15-8D81-13ECC7BD3117
-------------	---

Status	Translated
--------	------------

Procedure

- 1 Fjern det optiske drevs kabel fra det optiske drev.
- 2 Fjern skruen, der fastgør det optiske drevbeslag til skærmmodulbunden.

- 3 Løft det optiske drevbeslag ud af skærmmodulbunden.



1 skrue

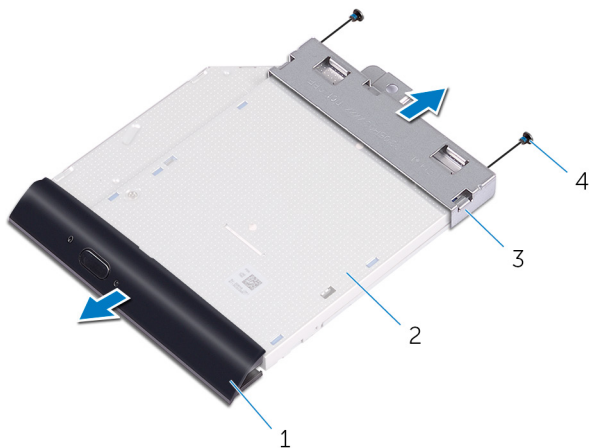
2 optisk drev

3 optisk drevkabel

- 4 Træk forsigtigt i den optiske drevfacet og fjern den fra det optiske drev.
- 5 Fjern skrue, som fastgør det optiske drevbeslag til det optiske drev.

6 Fjern beslaget fra det optiske drev.

 **BEMÆRK:** Bemærk orienteringen af det optiske drevbeslag så du kan sætte det korrekt tilbage.



1 optisk drevfacet

2 optisk drev

3 optisk drevbeslag

4 skruer (2)

Identificer	GUID-5F25DB7E-BE9A-49D8-A32A-AAD2A7EDBB9E
-------------	---

Status	Translated
--------	------------

Fjernelse af det optiske drev



ADVARSEL: Før du arbejder med computerens indvendige dele, skal du læse de sikkerhedsinstruktioner, der fulgte med computeren, og følge trinene i [Før du arbejder med computerens indvendige dele](#). Efter du har arbejdet på computerens indvendige dele, følg vejledningen i [Efter du har udført arbejde på computerens indvendige dele](#). For flere oplysninger om bedste praksis for sikkerhed, se hjemmesiden Regulatory Compliance på www.dell.com/regulatory_compliance.

Identificer	GUID-1A57CC0D-F532-4B57-9C1F-D501A1AC2CFD
-------------	---

Status	Translated
--------	------------

Procedure

- 1 Juster skruehullerne i beslaget til det optiske drev ind med skruehullerne i det optiske drev.



BEMÆRK: Du skal justere det optiske drevs beslag korrekt ind for at sikre, at det optiske drev kan fastgøres ordentligt til computeren. For korrekt orientering, se trin 6 i "[Fjernelse af det optiske drev](#)".

- 2 Genmonter de skruer, som fastgør beslaget til det optiske drev.
- 3 Skub forsigtigt den optiske drevfacet ind i det optiske drev.
- 4 Placer det optiske drevbeslag på skærmmodulbunden.
- 5 Genmonter skruen, der fastgør det optiske drevbeslag til skærmmodulbunden.
- 6 Tilslut det optiske drevs kabel til det optiske drev.



Identificer	GUID-EF5FB1B1-6BF2-4334-BB58-7CE96D3B77FC
Status	Translated


Efterfølgende forudsætninger

- 1 Genmonter [bagdækslet](#).
- 2 Genmonter [foden](#).


Identificer	GUID-5DE1E07B-4633-4536-ACBF-4A3067007FE0
-------------	---

Status	Translated
--------	------------

Fjernelse harddisken

 **ADVARSEL:** Før du arbejder med computerens indvendige dele, skal du læse de sikkerhedsinstruktioner, der fulgte med computeren, og følge trinene i [Før du arbejder med computerens indvendige dele](#). Efter du har arbejdet på computerens indvendige dele, følg vejledningen i [Efter du har udført arbejde på computerens indvendige dele](#). For flere oplysninger om bedste praksis for sikkerhed, se hjemmesiden Regulatory Compliance på www.dell.com/regulatory_compliance.

 **FORSIGTIG:** Harddiske er skrøbelige. Vær forsigtig, når du håndterer harddisken.

 **FORSIGTIG:** For at undgå datatab, fjern ikke harddisken mens computeren er i slumretilstand eller er tændt.

Identificer	GUID-D4C61B2A-BA89-49DB-80CA-A59F234F91D5
-------------	---

Status	Translated
--------	------------

Forudsætninger

- 1 Fjern [foden](#).
- 2 Fjern [bagdækslet](#).

Identificer	GUID-54E82CAC-A3D1-486D-A649-403AC96991AE
-------------	---

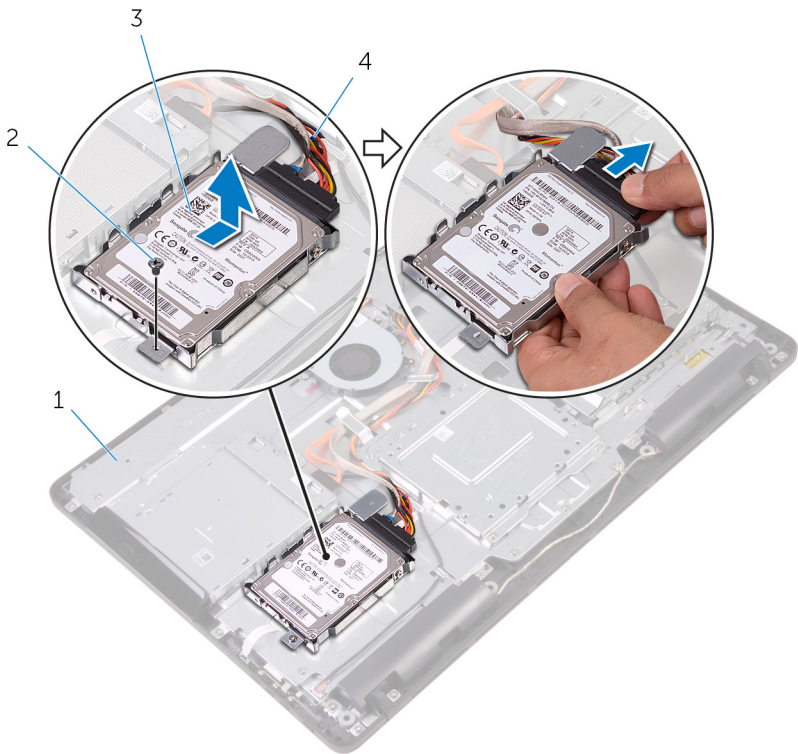
Status	Translated
--------	------------

Procedure

- 1 Frakobl harddiskens kabel fra harddisken.
- 2 Fjern skruen, der fastgør harddiskmodulet til skærmmodulbunden.
- 3 Træk i harddiskmodulet indtil sikkerhedstapperne frigøres fra åbningerne i skærmmodulbunden.



- 4** Løft harddiskmodulet af skærmmodulbunden.



1 skærmmodulbund

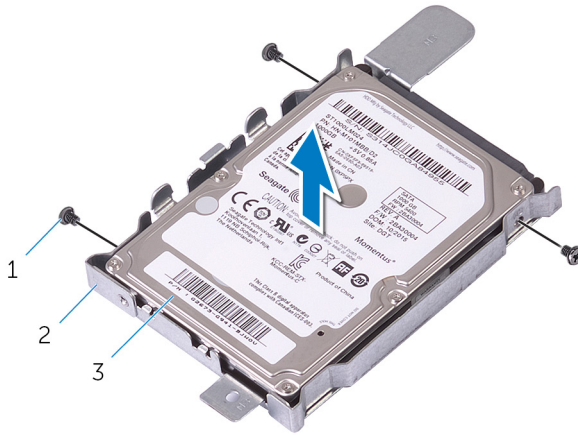
2 skrue

3 harddiskmodul

4 harddiskkabel

- 5** Fjern skrueerne, der fastgør harddiskens beslag til harddisken.

6 Fjern harddisken fra harddiskbeslaget.



1 skruer (3)

2 harddiskbeslag

3 harddisk

Identificer GUID-8D72BB77-0F8B-428E-A98E-FF7DA2CDA899

Status Translated

Sådan genmonteres harddisken



ADVARSEL: Før du arbejder med computerens indvendige dele, skal du læse de sikkerhedsinstruktioner, der fulgte med computeren, og følge trinene i [Før du arbejder med computerens indvendige dele](#). Efter du har arbejdet på computerens indvendige dele, følg vejledningen i [Efter du har udført arbejde på computerens indvendige dele](#). For flere oplysninger om bedste praksis for sikkerhed, se hjemmesiden Regulatory Compliance på www.dell.com/regulatory_compliance.



FORSIGTIG: Harddiske er skrøbelige. Vær forsigtig, når du håndterer harddisken.

Identificer GUID-EE16FAD2-DD7B-4D9E-9010-D701453BBB74

Status Translated

Procedure

- 1 Flugt harddiskens skruehuller med harddiskbeslagets skruehuller.
- 2 Genmonter skrueerne, der fastgør harddiskbeslaget til harddisken.
- 3 Juster tappene på hardiskmodulet ind med åbningerne i skærmmodulbunden.
- 4 Skub sikkerhedstapperne på hardiskmodulet ind i åbningerne i skærmmodulbunden.
- 5 Genmonter skruen, der fastgør det harddiskmodulet til skærmmodulbunden.
- 6 Tilslut harddiskens kabel til harddisken.

Identificer GUID-A5BF3120-078A-4C99-BF68-3BEECA5C5F58

Status Translated

Efterfølgende forudsætninger

- 1 Genmonter [bagdækslet](#).

2 Genmonter [foden](#).



Identificer	GUID-342B5CBF-63A8-4038-B670-4F7C53E1E5DE
-------------	---

Status	Translated
--------	------------

Sådan fjernes systemkortets skærm



ADVARSEL: Før du arbejder med computerens indvendige dele, skal du læse de sikkerhedsinstruktioner, der fulgte med computeren, og følge trinene i [Før du arbejder med computerens indvendige dele](#). Efter du har arbejdet på computerens indvendige dele, følg vejledningen i [Efter du har udført arbejde på computerens indvendige dele](#). For flere oplysninger om bedste praksis for sikkerhed, se hjemmesiden Regulatory Compliance på www.dell.com/regulatory_compliance.

Identificer	GUID-6D02C005-0F7C-4C34-86A7-9394C331D4C7
-------------	---

Status	Translated
--------	------------

Forudsætninger

- 1 Fjern [foden](#).
- 2 Fjern [bagdækslet](#).

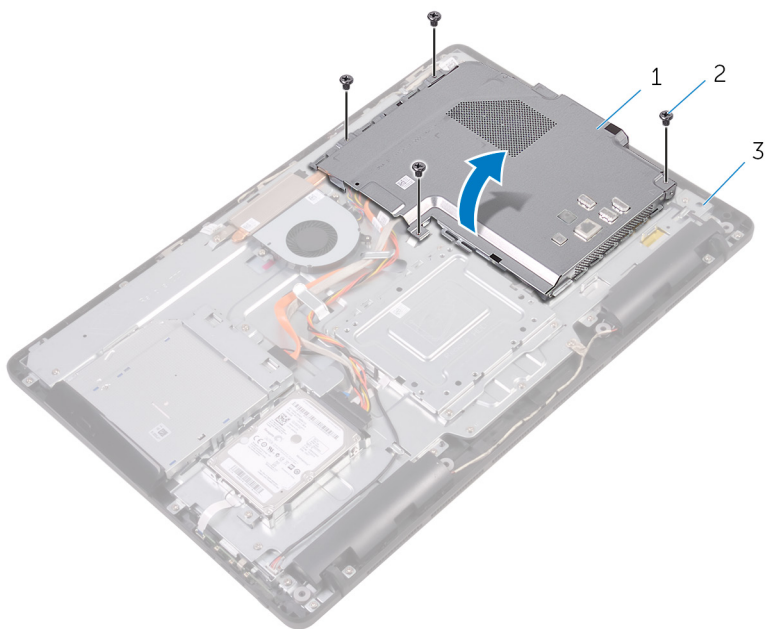
Identificer	GUID-0A588D80-8A8E-4463-897F-B40BF9CDE7BA
-------------	---

Status	Translated
--------	------------

Procedure

- 1 Fjern de skruer, der fastgør systemkortets skærm til skærmmodulbunden.

2 Løft systemkortets skærm af skærmmodulbunden.



1 systemkortafskærmning

2 skruer (4)

3 skærmmodulbund

Identifikator GUID-5274B19C-AEEA-4EF8-952E-C1CDE89980E4

Status Translated

Sådan genmonteres systemkortets skærm



ADVARSEL: Før du arbejder med computerens indvendige dele, skal du læse de sikkerhedsinstruktioner, der fulgte med computeren, og følge trinene i [Før du arbejder med computerens indvendige dele](#). Efter du har arbejdet på computerens indvendige dele, følg vejledningen i [Efter du har udført arbejde på computerens indvendige dele](#). For flere oplysninger om bedste praksis for sikkerhed, se hjemmesiden Regulatory Compliance på www.dell.com/regulatory_compliance.

Identifikator GUID-84688C2F-42F3-448D-8FCD-13A9544A9739

Status Translated

Procedure

- 1 Ret åbningerne i systemkortafskærmningen ind efter portene på systemkortet, og placer systemkortafskærmningen på skærmmodulbunden.
- 2 Ret skruhullerne i systemkortets skærm ind med skruhullerne i skærmmodulbunden.
- 3 Genmonter de skruer, der fastgør systemkortets skærm til skærmmodulbunden.

Identifikator GUID-A807BA3C-B992-40F9-B997-855DD85964C3

Status Translated

Efterfølgende forudsætninger

- 1 Genmonter [bagdækslet](#).
- 2 Genmonter [foden](#).

Identificer	GUID-4290FDC0-A098-4D76-91B1-4DB14D54CD01
-------------	---

Status	Translated
--------	------------

Sådan fjernes hukommelsesmodulet



ADVARSEL: Før du arbejder med computerens indvendige dele, skal du læse de sikkerhedsinstruktioner, der fulgte med computeren, og følge trinene i [Før du arbejder med computerens indvendige dele](#). Efter du har arbejdet på computerens indvendige dele, følg vejledningen i [Efter du har udført arbejde på computerens indvendige dele](#). For flere oplysninger om bedste praksis for sikkerhed, se hjemmesiden Regulatory Compliance på www.dell.com/regulatory_compliance.

Identificer	GUID-810A4D9C-9F01-4955-BA3A-085D8E58BB50
-------------	---

Status	Translated
--------	------------

Forudsætninger

- 1 Fjern [foden](#).
- 2 Fjern [bagdækslet](#).
- 3 Fjern [systemkortets skærm](#).

Identificer	GUID-6F85AE7F-6A12-4365-9D61-32ECC6DFF2FC
-------------	---

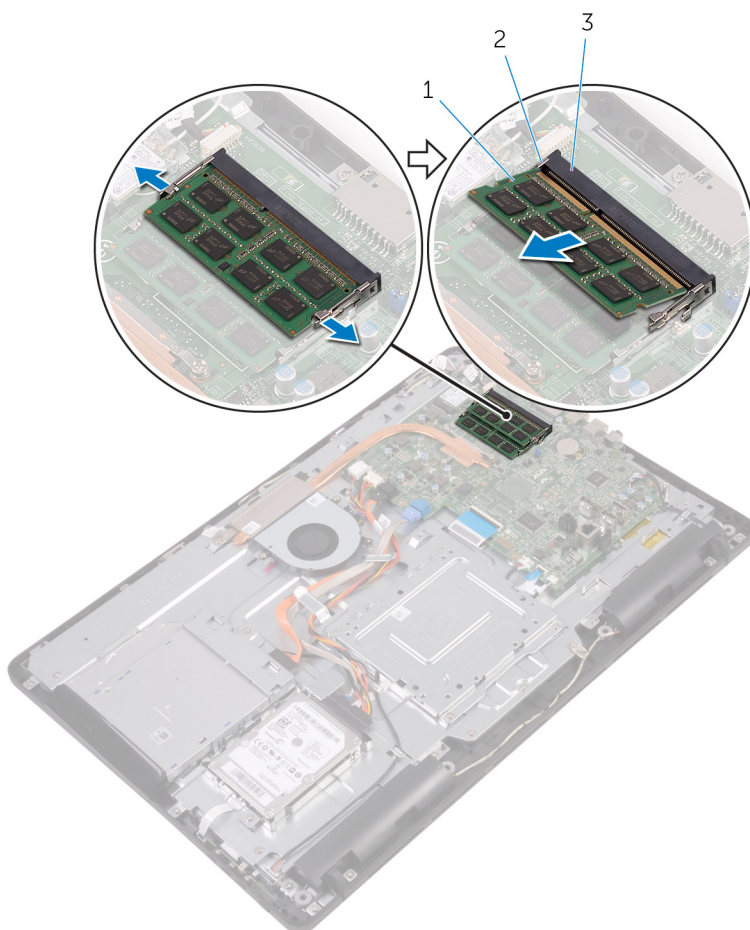
Status	Translated
--------	------------

Procedure

- 1 Brug fingerspidserne til forsigtigt at sprede fastgørelsesklemmerne fra hinanden, ved hver side af hukommelsesmodulslottet, indtil modulet springer op.



- 2 Træk og fjern hukommelsesmodulet fra dets slot.



- 1 hukommelsesmodul
3 Hukommelsesmodulslot

- 2 fastgørelsesklemmer (2)

Identificer	GUID-74047A37-7618-4FC3-8768-7B6A31495EB9
-------------	---

Status	Translated
--------	------------

Sådan genmonteres hukommelsesmodulet



ADVARSEL: Før du arbejder med computerens indvendige dele, skal du læse de sikkerhedsinstruktioner, der fulgte med computeren, og følge trinene i [Før du arbejder med computerens indvendige dele](#). Efter du har arbejdet på computerens indvendige dele, følg vejledningen i [Efter du har udført arbejde på computerens indvendige dele](#). For flere oplysninger om bedste praksis for sikkerhed, se hjemmesiden Regulatory Compliance på www.dell.com/regulatory_compliance.

Identificer	GUID-D714B10D-E34E-4213-B3D6-7DDE79BC9E44
-------------	---

Status	Translated
--------	------------

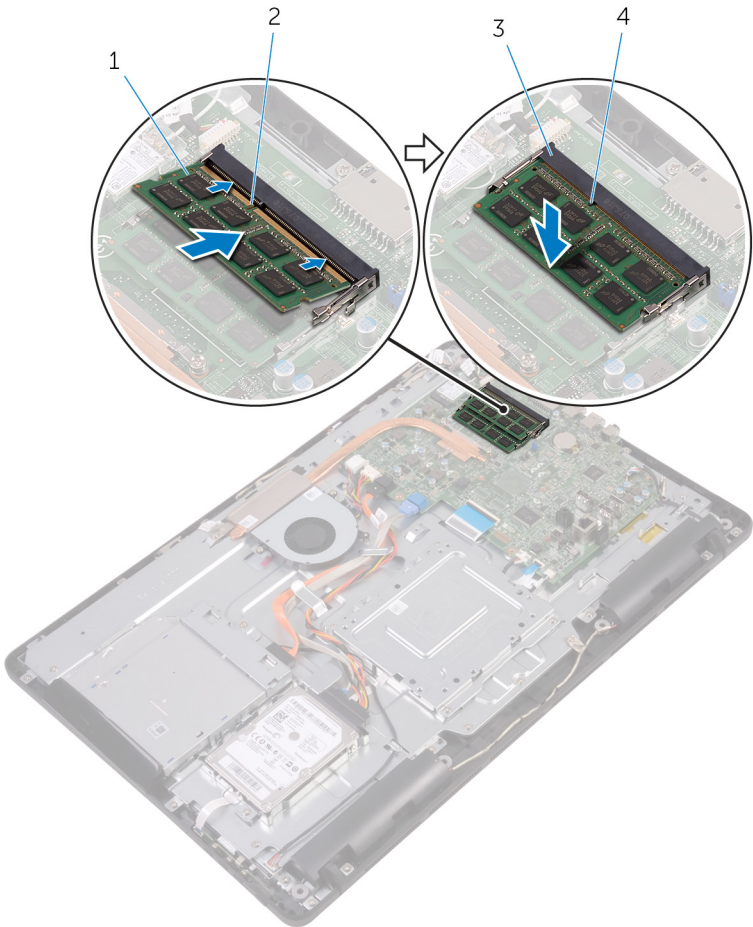
Procedure

- 1 Juster hukommelsesmodulets indhak med tappen på hukommelsesmodulslottet.



- 2 Skub hukommelsesmodulet i en vinkel helt ind i dets slot, og tryk hukommelsesmodulet ned indtil det klikker på plads.

 **BEMÆRK:** Hvis du ikke hører et klik, skal du fjerne hukommelsesmodulet og sætte det i igen.



- 1 hukommelsesmodul
3 Hukommelsesmodulslot

- 2 indhak
4 tap

Identificer	GUID-DB95AA6E-3B13-4919-94A2-5EFFDD98C006
Status	Translated

Efterfølgende forudsætninger

- 1 Genmonter [systemkortets skærm](#).
- 2 Genmonter [bagdækslet](#).
- 3 Genmonter [foden](#).



Identificer	GUID-4AF7A7F4-79DC-43F4-A4DF-63362F890FB6
-------------	---

Status	Translated
--------	------------

Fjernelse af trådløs-kortet



ADVARSEL: Før du arbejder med computerens indvendige dele, skal du læse de sikkerhedsinstruktioner, der fulgte med computeren, og følge trinene i [Før du arbejder med computerens indvendige dele](#). Efter du har arbejdet på computerens indvendige dele, følg vejledningen i [Efter du har udført arbejde på computerens indvendige dele](#). For flere oplysninger om bedste praksis for sikkerhed, se hjemmesiden Regulatory Compliance på www.dell.com/regulatory_compliance.

Identificer	GUID-DEB49A4A-2873-4A78-B5D7-3C8390AED8AD
-------------	---

Status	Translated
--------	------------

Forudsætninger

- 1 Fjern [foden](#).
- 2 Fjern [bagdækslet](#).
- 3 Fjern [systemkortets skærm](#).

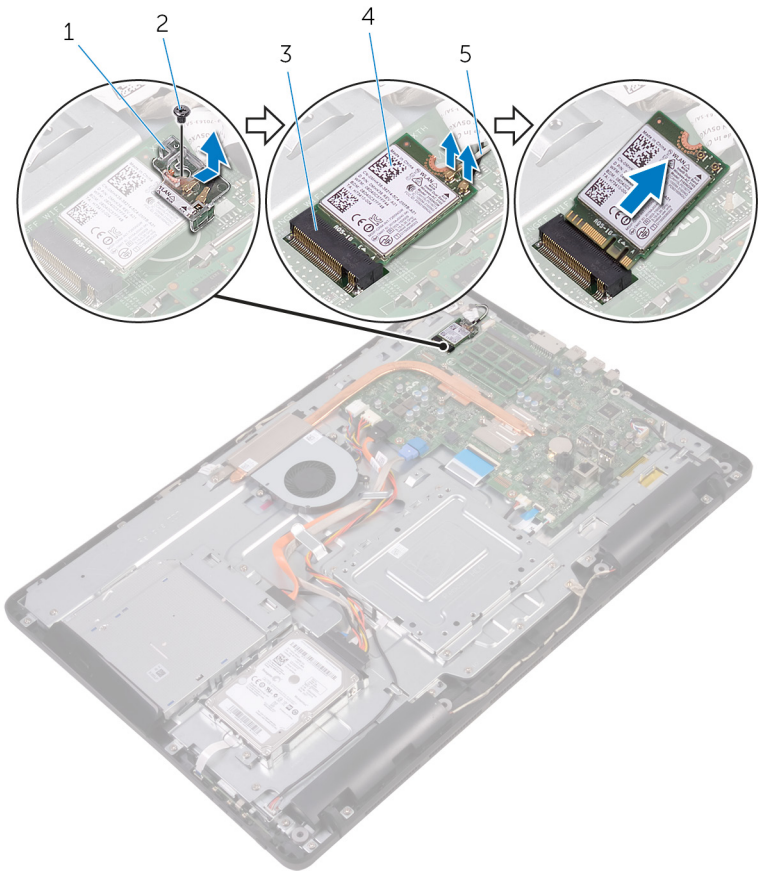
Identificer	GUID-415A9C67-73EC-4518-824B-C87037E945F6
-------------	---

Status	Translated
--------	------------

Procedure

- 1 Fjern skruen der fastgør trådløs-kortets beslag og trådløs-kortet til systemkortet.
- 2 Træk trådløs-kortets beslag af trådløs-kortet.
- 3 Frakobl antennekablerne fra trådløs-kortet.

4 Træk trådløs-kortet ud af dets slot.



- 1 beslag til trådløs-kort
- 3 trådløs-kortslet
- 5 antennekabler

- 2 skrue
- 4 trådløs-kort

Identificer GUID-94E88AEC-6F12-4B0E-AA6A-B28D8E200225

Status Translated

Genmontering af trådløs-kortet



ADVARSEL: Før du arbejder med computerens indvendige dele, skal du læse de sikkerhedsinstruktioner, der fulgte med computeren, og følge trinene i [Før du arbejder med computerens indvendige dele](#). Efter du har arbejdet på computerens indvendige dele, følg vejledningen i [Efter du har udført arbejde på computerens indvendige dele](#). For flere oplysninger om bedste praksis for sikkerhed, se hjemmesiden Regulatory Compliance på www.dell.com/regulatory_compliance.

Identificer GUID-54E3CE34-48CE-46C2-A754-E8BA45007D5D

Status Translated

Procedure

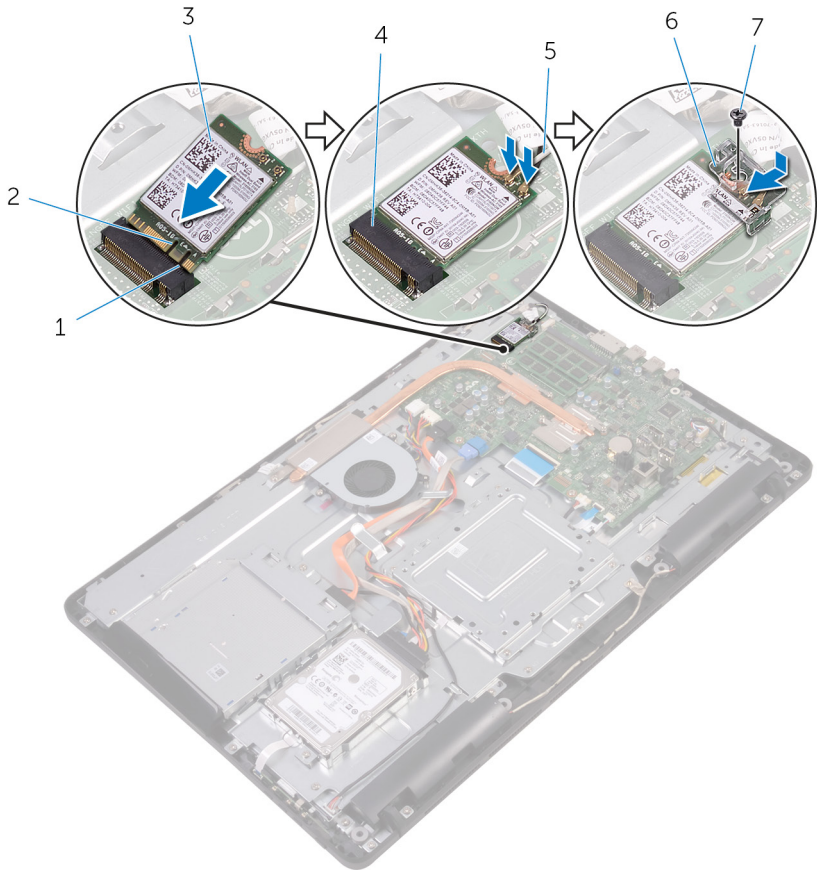
- 1 Juster det trådløs-kortets indhak ind med tappen på trådløs-kortslottet.
- 2 Indsæt trådløs-kortet i dets slot.
- 3 Tilslut antennekablerne til det trådløs-kortet.

Følgende skema viser antennekablets farveskema for trådløs-kortet, der understøttes af din computer.

Stik på trådløs-kortet	Antennekablefarve
Hovedstik (hvid trekant)	Hvid
Hjælpestik (sort trekant)	Sort

- 4 Tryk den anden ende af trådløs-kortet ned, og ret skruehullet i trådløs-kortets beslag og trådløs-kortet ind med skruehullet i systemkortet.

- 5 Genmonter skruen der fastgør trådløs-kortets beslag og trådløs-kortet til systemkortet.



- | | | | |
|---|---------------|---|-------------------------|
| 1 | tap | 2 | indhak |
| 3 | trådløs-kort | 4 | trådløs-kortslot |
| 5 | antennekabler | 6 | beslag til trådløs-kort |
| 7 | skruer | | |



Identificer	GUID-0DFA44BB-03F1-4580-8E9D-DE570A29FF71
Status	Translated

Efterfølgende forudsætninger

- 1 Genmonter [systemkortets skærm](#).
- 2 Genmonter [bagdækslet](#).
- 3 Genmonter [foden](#).

Identificer	GUID-6499A898-3261-4277-87BF-27281542210D
-------------	---

Status	Translated
--------	------------

Sådan fjernes betjeningsknappkortet



ADVARSEL: Før du arbejder med computerens indvendige dele, skal du læse de sikkerhedsinstruktioner, der fulgte med computeren, og følge trinene i [Før du arbejder med computerens indvendige dele](#). Efter du har arbejdet på computerens indvendige dele, følg vejledningen i [Efter du har udført arbejde på computerens indvendige dele](#). For flere oplysninger om bedste praksis for sikkerhed, se hjemmesiden Regulatory Compliance på www.dell.com/regulatory_compliance.

Identificer	GUID-451BBF45-A1DA-4FFB-B60D-D3119DC46215
-------------	---

Status	Translated
--------	------------


Forudsætninger

- 1 Fjern [foden](#).
- 2 Fjern [bagdækslet](#).

Identificer	GUID-B4896F66-2452-4CDB-ABEB-E518E1285A9F
-------------	---

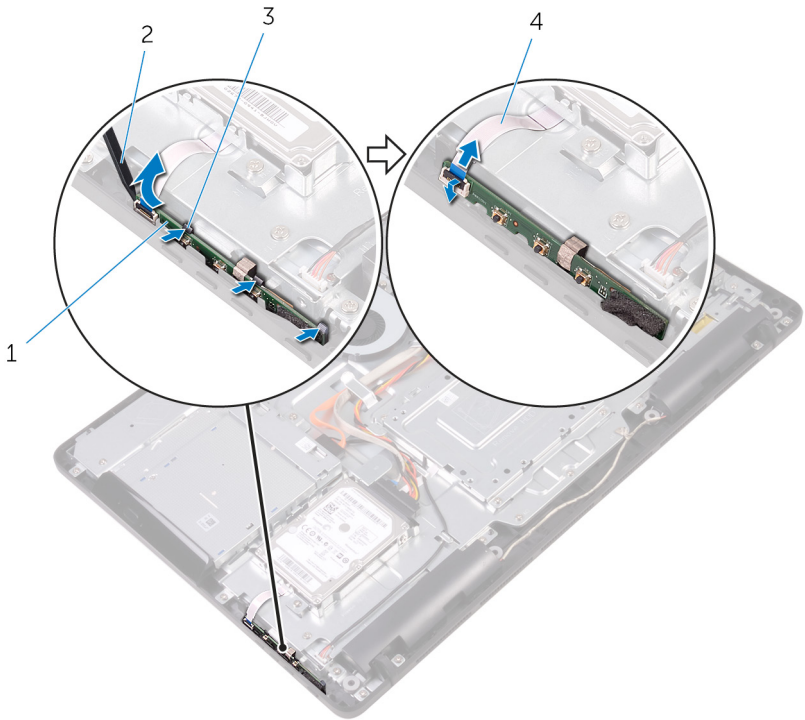
Status	Translated
--------	------------

Procedure

- 1 Skub på fastgørelsesklemmerne på betjeningsknappkortets slot med en plastikpen.
 **BEMÆRK:** Bemærk orienteringen af betjeningsknappkortet så du kan sætte det korrekt tilbage.
- 2 Tryk på fastgørelsesklemmerne og løft betjeningsknappkortet af skærmmodulembunden.



3 Åbn låsen og frakobl betjeningsknappkortets kabel fra betjeningsknappkortet.



1 betjeningsknappkort

2 Plastikpen

3 fastgørelsesklemmer (3)

4 betjeningsknappkortkabel

Identificer GUID-7F36DE85-2CD8-46A6-8EA2-D030494EF2FD

Status Translated

Sådan genmonteres betjeningsknappkortet



ADVARSEL: Før du arbejder med computerens indvendige dele, skal du læse de sikkerhedsinstruktioner, der fulgte med computeren, og følge trinene i [Før du arbejder med computerens indvendige dele](#). Efter du har arbejdet på computerens indvendige dele, følg vejledningen i [Efter du har udført arbejde på computerens indvendige dele](#). For flere oplysninger om bedste praksis for sikkerhed, se hjemmesiden Regulatory Compliance på www.dell.com/regulatory_compliance.

Identificer GUID-3EF1C902-F245-4B80-BB6E-6D70970A11AC

Status Translated

Procedure

- 1 Skub kablet til betjeningsknappkortet ind i stikket på betjeningsknappkortet, og luk låsen for at fastgøre kablet.



BEMÆRK: Du skal justere betjeningsknappkortet korrekt ind for at sikre, at det sidder korrekt fast i skærmmodulbunden. For korrekt orientering, se trin 1 i "[Fjernelse af betjeningsknappkortet](#)".

- 2 Skub betjeningsknappkortet ind i slottet i skærmmodulbunden, indtil fastgørelsesklemmerne låser det på plads.

Identificer GUID-DA47DE6D-09F3-4050-B6DF-7E1585DF12E5

Status Translated

Efterfølgende forudsætninger

- 1 Genmonter [bagdækslet](#).
- 2 Genmonter [foden](#).



Identificer	GUID-40BED609-5C54-43CE-8A78-711A44EDC539
-------------	---

Status	Translated
--------	------------

Sådan fjernes mikrofonen



ADVARSEL: Før du arbejder med computerens indvendige dele, skal du læse de sikkerhedsinstruktioner, der fulgte med computeren, og følge trinene i [Før du arbejder med computerens indvendige dele](#). Efter du har arbejdet på computerens indvendige dele, følg vejledningen i [Efter du har udført arbejde på computerens indvendige dele](#). For flere oplysninger om bedste praksis for sikkerhed, se hjemmesiden Regulatory Compliance på www.dell.com/regulatory_compliance.

Identificer	GUID-03ACB5B7-9DEE-4240-8019-4AB734E3F6EE
-------------	---

Status	Translated
--------	------------

Forudsætninger

- 1 Fjern [foden](#).
- 2 Fjern [bagdækslet](#).

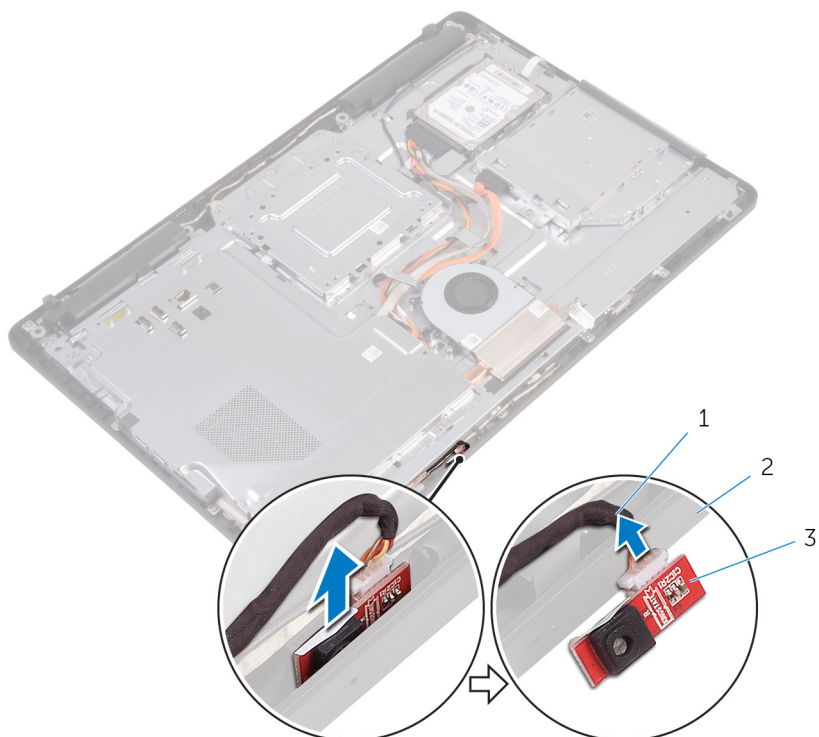
Identificer	GUID-DD26A263-D2C1-47B3-983F-07506B71A81B
-------------	---

Status	Translated
--------	------------

Procedure

- 1 Løft mikrofonmodulet op fra skærmmodulbunden.

- 2 Frakobl mikrofonkablet fra mikrofonmodulet.



- 1 mikrofonkabel
3 mikrofonmodul

- 2 skærmmodulebund

Identificer	GUID-A4E56AEC-57E8-4FC7-B625-FA028B97B6D3
Status	Translated

Genmontering af mikrofonen



ADVARSEL: Før du arbejder med computerens indvendige dele, skal du læse de sikkerhedsinstruktioner, der fulgte med computeren, og følge trinene i [Før du arbejder med computerens indvendige dele](#). Efter du har arbejdet på computerens indvendige dele, følg vejledningen i [Efter du har udført arbejde på computerens indvendige dele](#). For flere oplysninger om bedste praksis for sikkerhed, se hjemmesiden Regulatory Compliance på www.dell.com/regulatory_compliance.

Identificer	GUID-A8AD1613-A9F6-44BD-95D4-942E06624534
Status	Translated

Procedure

- 1 Tilslut mikrofonkablet til mikrofonmodulet.
- 2 Skub mikrofonmodulet ind i åbningen i skærmmodulbunden.

Identificer	GUID-184E2BC7-9FA3-45ED-80BC-69AF1CA2569C
Status	Translated

Efterfølgende forudsætninger

- 1 Genmonter [bagdækslet](#).
- 2 Genmonter [foden](#).

Identificer	GUID-1FB16E7C-AF0C-4FA0-8736-EAD91D8969A8
-------------	---

Status	Translated
--------	------------

Sådan fjernes kameraet



ADVARSEL: Før du arbejder med computerens indvendige dele, skal du læse de sikkerhedsinstruktioner, der fulgte med computeren, og følge trinene i [Før du arbejder med computerens indvendige dele](#). Efter du har arbejdet på computerens indvendige dele, følg vejledningen i [Efter du har udført arbejde på computerens indvendige dele](#). For flere oplysninger om bedste praksis for sikkerhed, se hjemmesiden Regulatory Compliance på www.dell.com/regulatory_compliance.

Identificer	GUID-16869522-10B3-4495-A89F-570EC3F983B0
-------------	---

Status	Translated
--------	------------

Forudsætninger



BEMÆRK: Dette afsnit er kun gældende for systemer med berøringsskærm. For systemer med ikke-berøringsskærm er mikrofonerne integreret i kameramodulet.

- 1 Fjern [foden](#).
- 2 Fjern [bagdækslet](#).

Identificer	GUID-3D7F8DEC-53C9-4978-912C-39E301A1E96A
-------------	---

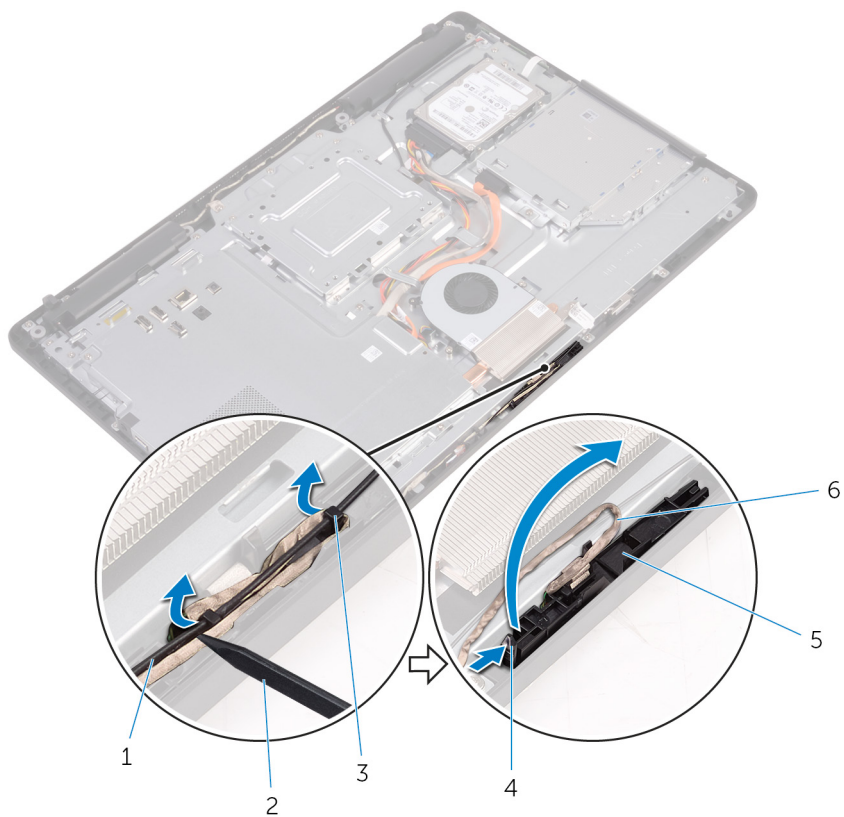
Status	Translated
--------	------------

Procedure

- 1 Bemærk føringen af kamerakablet og antennekablet, og fjern dem fra kabelkanalerne ved brug af en plastikpen.



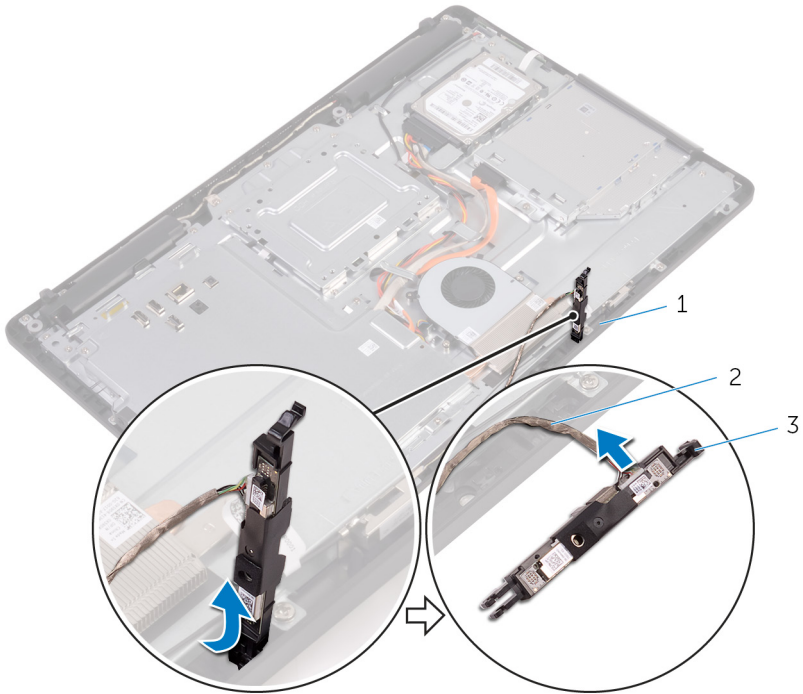
- 2 Tryk på fastgørelsesklemmen for at frigøre kamerarammen fra tappen på skærmmodulebunden, og løft den af.



- 1 antennekabel
- 3 kabelkanaler
- 5 kameraramme

- 2 Plastikpen
- 4 fastgørelsesklemme
- 6 kamerakabel

- 3** Vend kameraet om og fjern kamerakablet fra tappen på bagsiden af kamerarammen.

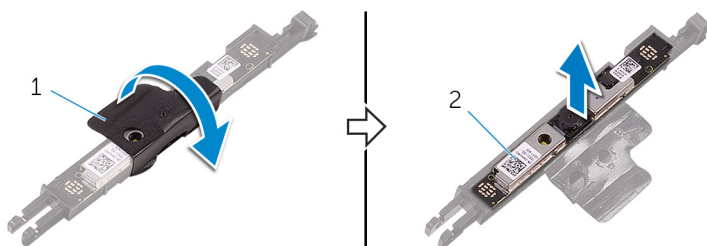


1 tap

2 kamerakabel

3 kameraramme

- 4 Pil kameraet af kamerarammen og løft kameraet af rammen.



1 kameraramme

2 kamera

Identificer	GUID-690FF12D-2581-4326-8270-C4B813388FD3
-------------	---

Status	Translated
--------	------------

Genplacering af kameraet



ADVARSEL: Før du arbejder med computerens indvendige dele, skal du læse de sikkerhedsinstruktioner, der fulgte med computeren, og følge trinene i [Før du arbejder med computerens indvendige dele](#). Efter du har arbejdet på computerens indvendige dele, følg vejledningen i [Efter du har udført arbejde på computerens indvendige dele](#). For flere oplysninger om bedste praksis for sikkerhed, se hjemmesiden Regulatory Compliance på www.dell.com/regulatory_compliance.

Identificer	GUID-A3426A6A-40C0-4536-B098-224610C99295
-------------	---

Status	Translated
--------	------------

Procedure

- 1 Placer kameraet på kamerarammen og fastgør kameraet.
- 2 Tilslut kamerakablet til kameramodulet.
- 3 Tryk kamerarammen ned i åbningen i skærmmodulbunden, indtil den klikker på plads.
- 4 Træk kamerakablet og antennekablet igennem kabelkanalerne på skærmmodulbunden.

Identificer	GUID-769FDA2B-FBA5-4DE8-8554-DB95069B4933
-------------	---

Status	Translated
--------	------------

Efterfølgende forudsætninger

- 1 Genmonter [bagdækslet](#).
- 2 Genmonter [foden](#).



Identificer	GUID-30EEBC49-DE3E-4C3F-8226-86CE5F32F388
-------------	---

Status	Translated
--------	------------

Sådan fjernes møntcellebatteriet



ADVARSEL: Før du arbejder med computerens indvendige dele, skal du læse de sikkerhedsinstruktioner, der fulgte med computeren, og følge trinene i [Før du arbejder med computerens indvendige dele](#). Efter du har arbejdet på computerens indvendige dele, følg vejledningen i [Efter du har udført arbejde på computerens indvendige dele](#). For flere oplysninger om bedste praksis for sikkerhed, se hjemmesiden Regulatory Compliance på www.dell.com/regulatory_compliance.



FORSIGTIG: Når møntcellebatteriet fjernes, nulstilles BIOS-installationsprogrammerne til standardindstillingerne. Det anbefales, at du noterer dig BIOS-installationsprogrammernes indstillinger, før du fjerner møntcellebatteriet.

Identificer	GUID-810A4D9C-9F01-4955-BA3A-085D8E58BB50
-------------	---

Status	Translated
--------	------------

Forudsætninger

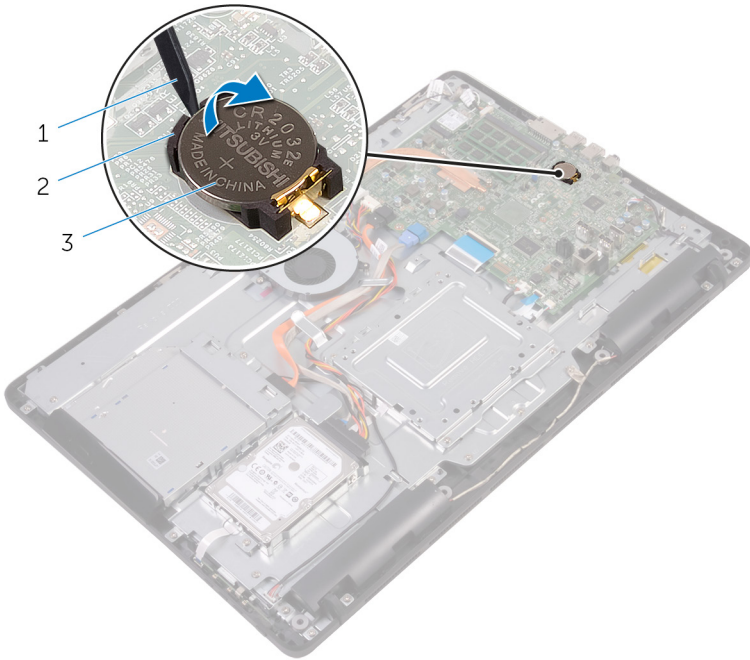
- 1 Fjern [foden](#).
- 2 Fjern [bagdækslet](#).
- 3 Fjern [systemkortets skærm](#).

Identificer	GUID-A22AD47E-C2BD-4C18-BA4B-5FC12C11E1D2
-------------	---

Status	Translated
--------	------------

Procedure

Lirk forsigtigt vha. en plastikpen møntcellebatteriet ud af batterisoklen på systemkortet.



- 1 Plastikpen
- 3 batterisokkel

- 2 møntcellebatteri

Identificer	GUID-5E22F4A0-F01F-4522-8155-BE22A8CA6E5F
-------------	---

Status	Translated
--------	------------

Genmontering af møntcellebatteriet



ADVARSEL: Før du arbejder med computerens indvendige dele, skal du læse de sikkerhedsinstruktioner, der fulgte med computeren, og følge trinene i [Før du arbejder med computerens indvendige dele](#). Efter du har arbejdet på computerens indvendige dele, følg vejledningen i [Efter du har udført arbejde på computerens indvendige dele](#). For flere oplysninger om bedste praksis for sikkerhed, se hjemmesiden Regulatory Compliance på www.dell.com/regulatory_compliance.

Identificer	GUID-59C6EC8A-F793-4807-8A50-1693C3811916
-------------	---

Status	Translated
--------	------------

Procedure

Indsæt møntcellebatteriet i dets sokkel med +-siden opad, og tryk batteriet på plads.

Identificer	GUID-B3D8576C-007C-403E-9A42-F42EAAC733FB
-------------	---

Status	Translated
--------	------------

Efterfølgende forudsætninger

- 1 Genmonter [systemkortets skærm](#).
- 2 Genmonter [bagdækslet](#).
- 3 Genmonter [foden](#).

Identificer	GUID-FAA962E5-AD4D-4E85-BCA3-D99993D9AFD2
-------------	---

Status	Translated
--------	------------

Fjernelse af blæseren



ADVARSEL: Før du arbejder med computerens indvendige dele, skal du læse de sikkerhedsinstruktioner, der fulgte med computeren, og følge trinene i [Før du arbejder med computerens indvendige dele](#). Efter du har arbejdet på computerens indvendige dele, følg vejledningen i [Efter du har udført arbejde på computerens indvendige dele](#). For flere oplysninger om bedste praksis for sikkerhed, se hjemmesiden Regulatory Compliance på www.dell.com/regulatory_compliance.

Identificer	GUID-32DAD65C-19CD-4C11-B210-2FF837128F00
-------------	---

Status	Translated
--------	------------

Forudsætninger

- 1 Fjern [foden](#).
- 2 Fjern [bagdækslet](#).
- 3 Fjern [systemkortets skærm](#).

Identificer	GUID-624F32D2-C908-4949-B908-1C2758C51488
-------------	---

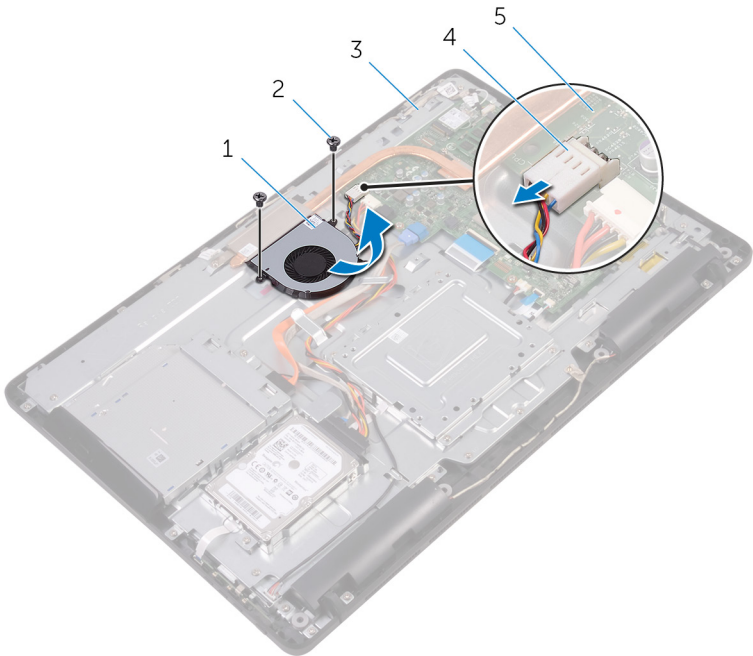
Status	Translated
--------	------------

Procedure

- 1 Kobl blæserkablet fra systemkortet.
- 2 Fjern skruerne, der fastgør blæseren til skærmmodulbunden.



3 Løft og træk blæseren under kølelegemet.



1 blæser

3 skærmmodulbund

5 systemkort

2 skruer (2)

4 blæserkabel

Identificer	GUID-2596AFC0-F1E8-4A0E-A603-7D2CFE582ECE
-------------	---

Status	Translated
--------	------------

Genmontering af blæseren



ADVARSEL: Før du arbejder med computerens indvendige dele, skal du læse de sikkerhedsinstruktioner, der fulgte med computeren, og følge trinene i [Før du arbejder med computerens indvendige dele](#). Efter du har arbejdet på computerens indvendige dele, følg vejledningen i [Efter du har udført arbejde på computerens indvendige dele](#). For flere oplysninger om bedste praksis for sikkerhed, se hjemmesiden Regulatory Compliance på www.dell.com/regulatory_compliance.

Identificer	GUID-562CC150-545F-49A6-9E0A-6D8D8933950E
-------------	---

Status	Translated
--------	------------

Procedure

- 1 Skub blæseren under kølelegemet og placer den på skærmmodulbunden.
- 2 Ret skruehullerne i blæseren ind med skruehullerne i skærmmodulbunden.
- 3 Genmonter skruerne, der fastgør blæseren til skærmmodulbunden.
- 4 Tilslut blæserkablet til systemkortet.

Identificer	GUID-F17B53A7-1234-45B9-8EC4-D3D950946A26
-------------	---

Status	Translated
--------	------------

Efterfølgende forudsætninger


- 1 Genmonter [systemkortets skærm](#).
- 2 Genmonter [bagdækslet](#).
- 3 Genmonter [foden](#).



Identificer GUID-3AE08A92-614C-4411-90FB-8693F1DE2634

Status Translated

Fjernelse af kølelegemet

 **ADVARSEL:** Før du arbejder med computerens indvendige dele, skal du læse de sikkerhedsinstruktioner, der fulgte med computeren, og følge trinene i [Før du arbejder med computerens indvendige dele](#). Efter du har arbejdet på computerens indvendige dele, følg vejledningen i [Efter du har udført arbejde på computerens indvendige dele](#). For flere oplysninger om bedste praksis for sikkerhed, se hjemmesiden Regulatory Compliance på www.dell.com/regulatory_compliance.

 **ADVARSEL:** Varme-sinket kan blive varmt under normal drift. Tillad tilstrækkelig tid til at varme-sinket kan køle af, før du berører det.

 **FORSIGTIG:** For maksimal køling af processoren, må du ikke berøre varmeoverførselsområderne på varme-sinket. Olie fra din hud kan reducere varmeoverførselsevnen fra de termiske puder.

Identificer GUID-EEFCA49B-44AA-4AE4-A8A9-1A59BCB44E3A

Status Translated

Forudsætninger

- 1 Fjern [foden](#).
- 2 Fjern [bagdækslet](#).
- 3 Fjern [systemkortets skærm](#).

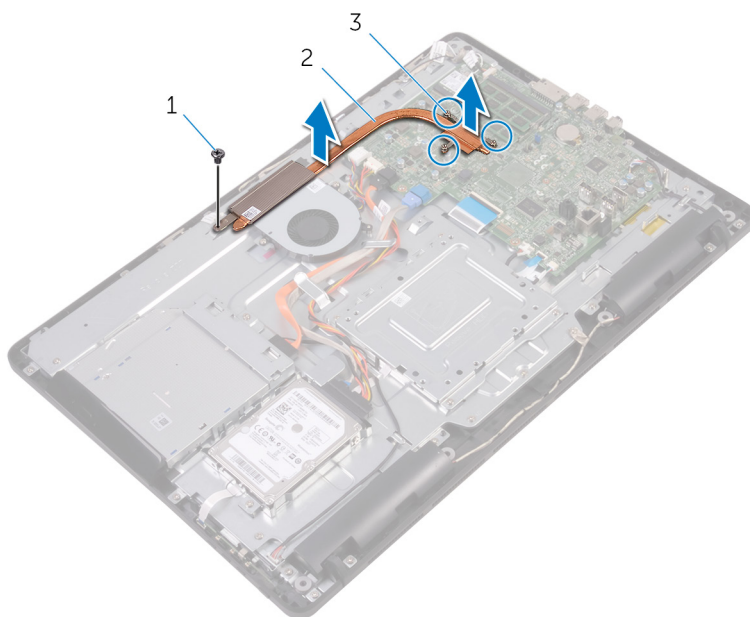
Identificer GUID-D9C1BC9A-F3DE-4D6E-BDDD-068107DD292C

Status Translated

Procedure

- 1 Fjern den skrue, som holder kølelegemet fast på skærmmodulbunden.
- 2 Løsn monteringskruerne, der fastgør kølelegemet til systemkortet i rækkefølge (som angivet på kølelegemet).

3 Løft varme-sinket af systemkortet.



1 skrue

2 varme-sink

3 monteringskrue (3)

Identificer GUID-69332260-F504-4C70-A535-1E11124CC185

Status Translated

Genmontering af kølelegemet



ADVARSEL: Før du arbejder med computerens indvendige dele, skal du læse de sikkerhedsinstruktioner, der fulgte med computeren, og følge trinene i [Før du arbejder med computerens indvendige dele](#). Efter du har arbejdet på computerens indvendige dele, følg vejledningen i [Efter du har udført arbejde på computerens indvendige dele](#). For flere oplysninger om bedste praksis for sikkerhed, se hjemmesiden Regulatory Compliance på www.dell.com/regulatory_compliance.



FORSIGTIG: Forkert placering af kølelegemet kan beskadige systemkortet og processoren.



BEMÆRK: Det oprindelige termiske smøremiddel kan genbruges, hvis det oprindelige systemkort og varme-sinket geninstalleres sammen. Hvis enten systemkortet eller varme-sinket udskiftes, skal du bruge det termiske underlag, der følger med sættet, for at sikre, at der opnås varmeledning.

Identificer GUID-61470C06-B483-4723-BB40-5181C70ECC10

Status Translated

Procedure

- 1 Juster kølelegemets monteringskruer ind med systemkortets skruehuller.
- 2 Spænd monteringskruerne, der fastgør kølelegemet til systemkortet i rækkefølge (som angivet på kølelegemet).
- 3 Genmonter den skrue, som fastgør kølelegemet på skærmmodulbunden.

Identificer GUID-D6F49FCC-7D0C-4CD0-B705-C4B8C7055242

Status Translated

Efterfølgende forudsætninger

- 1 Genmonter [systemkortets skærm](#).

- 2 Genmonter [bagdækslet](#).
- 3 Genmonter [foden](#).



Identificer	GUID-BF7F1ECA-BC62-4949-B1BE-EC64E351719E
-------------	---

Status	Translated
--------	------------

Sådan fjernes højttalerne



ADVARSEL: Før du arbejder med computerens indvendige dele, skal du læse de sikkerhedsinstruktioner, der fulgte med computeren, og følge trinene i [Før du arbejder med computerens indvendige dele](#). Efter du har arbejdet på computerens indvendige dele, følg vejledningen i [Efter du har udført arbejde på computerens indvendige dele](#). For flere oplysninger om bedste praksis for sikkerhed, se hjemmesiden Regulatory Compliance på www.dell.com/regulatory_compliance.

Identificer	GUID-037644AF-A221-4065-B05B-D026D89EEF99
-------------	---

Status	Translated
--------	------------

Forudsætninger

- 1 Fjern [foden](#).
- 2 Fjern [bagdækslet](#).
- 3 Fjern [systemkortets skærm](#).

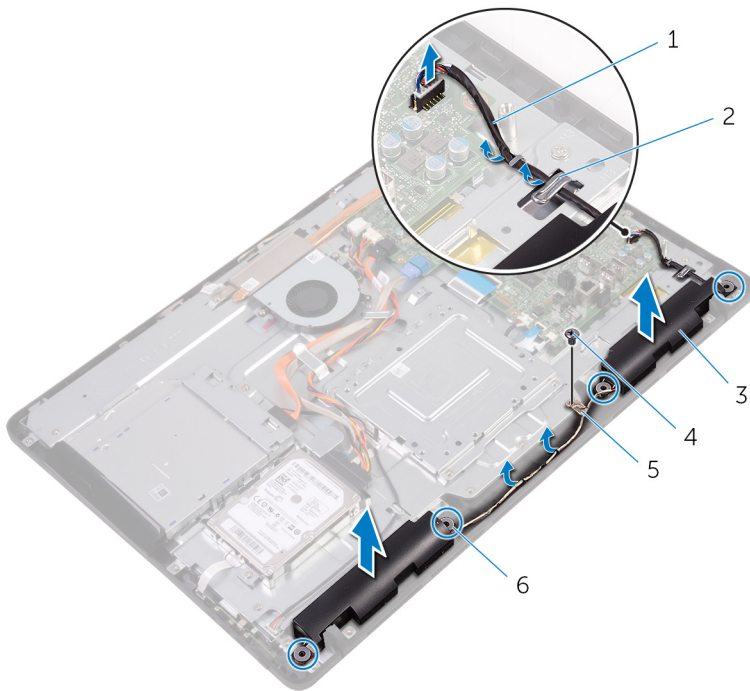
Identificer	GUID-9F98A8D1-31A0-490A-98D6-CF20C11DA85B
-------------	---

Status	Translated
--------	------------

Procedure

- 1 Frakobl højttalerkablet fra systemkortet.
- 2 Bemærk højttalerkablets føring og placeringen af gummiringene i computerfacetten.
- 3 Fjern højttalerkablet fra kabelkanalerne.
- 4 Fjern skruen, som fastgør tapen til skærmmodulbunden.
- 5 Pil tapen af, der fastgør højttalerkablet til skærmmodulbunden.

6 Løft højttalerne sammen med højttalerkablerne af skærmmodulet.



1 højttalerkabel

3 højttalere (2)

5 tape

2 kabelkanaler

4 skrue

6 gummiringe (4)

Identificer GUID-40DC76F7-B3EC-450A-848E-632D68C352E2

Status Translated

Sådan genmonteres højttalerne



ADVARSEL: Før du arbejder med computerens indvendige dele, skal du læse de sikkerhedsinstruktioner, der fulgte med computeren, og følge trinene i [Før du arbejder med computerens indvendige dele](#). Efter du har arbejdet på computerens indvendige dele, følg vejledningen i [Efter du har udført arbejde på computerens indvendige dele](#). For flere oplysninger om bedste praksis for sikkerhed, se hjemmesiden Regulatory Compliance på www.dell.com/regulatory_compliance.

Identificer GUID-D570035A-F35C-40B4-8D01-CD9E731D2C85

Status Translated

Procedure

- 1 Brug styremærkerne og gummiringene på skærmmodulbunden til at placere højttalerne på skærmmodulbunden.
- 2 Før højttalerkablet igennem kabelkanalerne i skærmmodulbunden.
- 3 Påsæt tapen, der fastgør højttalerkablet til skærmmodulbunden.
- 4 Genmonter skruen, som fastgør tapen til skærmmodulbunden.
- 5 Tilslut højttalerkablet til systemkortet.

Identificer GUID-2599E002-91C8-4D66-9125-E3D37C304D2A

Status Translated

Efterfølgende forudsætninger

- 1 Genmonter [systemkortets skærm](#).
- 2 Genmonter [bagdækslet](#).
- 3 Genmonter [foden](#).

Identificer GUID-B54497E8-5AD5-4FF9-AD4A-F32FDBEDE1E8

Status Translated

Fjernelse af systemkortet



ADVARSEL: Før du arbejder med computerens indvendige dele, skal du læse de sikkerhedsinstruktioner, der fulgte med computeren, og følge trinene i [Før du arbejder med computerens indvendige dele](#). Efter du har arbejdet på computerens indvendige dele, følg vejledningen i [Efter du har udført arbejde på computerens indvendige dele](#). For flere oplysninger om bedste praksis for sikkerhed, se hjemmesiden Regulatory Compliance på www.dell.com/regulatory_compliance.



BEMÆRK: Computerens servicekode er gemt i bundkortet. Du skal indtaste servicekoden i BIOS-installationsprogrammet, efter at du genmonterer systemkortet.



BEMÆRK: Udskiftes systemkortet fjernes alle ændringer du har lavet i BIOS ved brug af BIOS-installationsprogrammet. Du skal foretage alle de relevante ændringer igen, efter du har udskiftet systemkortet.



BEMÆRK: Bemærk stikkens placering, inden du frakobler kablerne fra systemkortet, så du kan tilslutte dem korrekt igen, når du har genmonteret systemkortet.

Identificer GUID-46B96585-7CA7-48A5-A750-BC2A5475A9C3

Status Translated

Forudsætninger

- 1 Fjern [foden](#).
- 2 Fjern [bagdækslet](#).
- 3 Fjern [systemkortets skærm](#).
- 4 Fjern [kølelegemet](#).
- 5 Fjern [hukommelsesmodulet](#).
- 6 Fjern [trådløs-kortet](#).

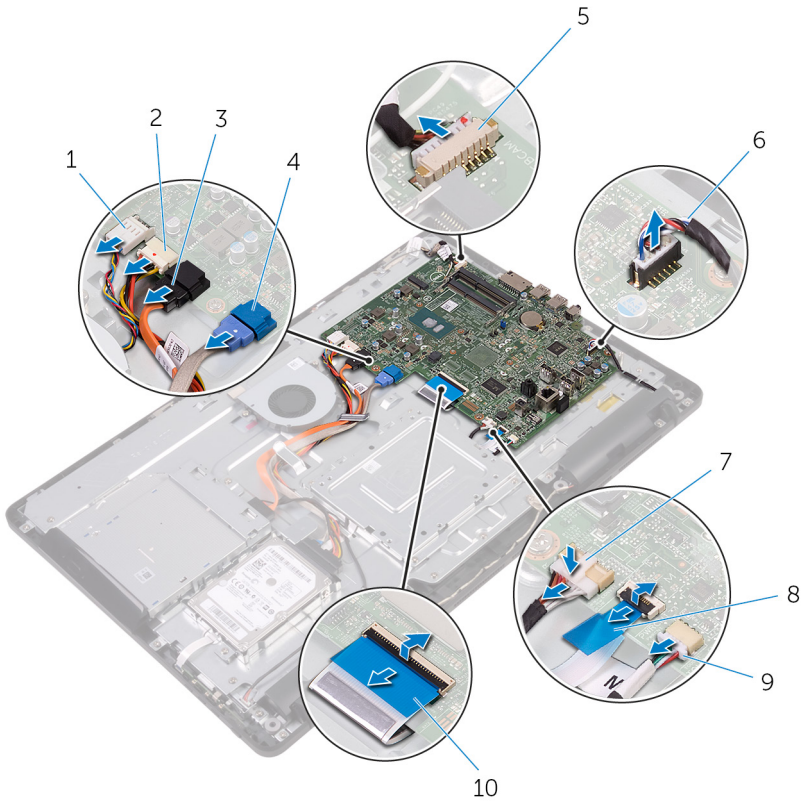


Identifiser	GUID-330C50DC-5065-4950-BF59-11B1517CAA34
Status	Translated

Procedure

- 1 Frakobl følgende kabler fra systemkortet: blæserkabel, strømkabel til optisk drev og harddisk, datakabel til optisk drev og harddisk, mikrofon- og kamerakabel, højtalerkabel, strømkabel til skærmpanel og berøringskortkablet.

- 2 Åbn låsene og frakobl betjeningsknappkortets kabel og skærmerkablet fra systemkortet.

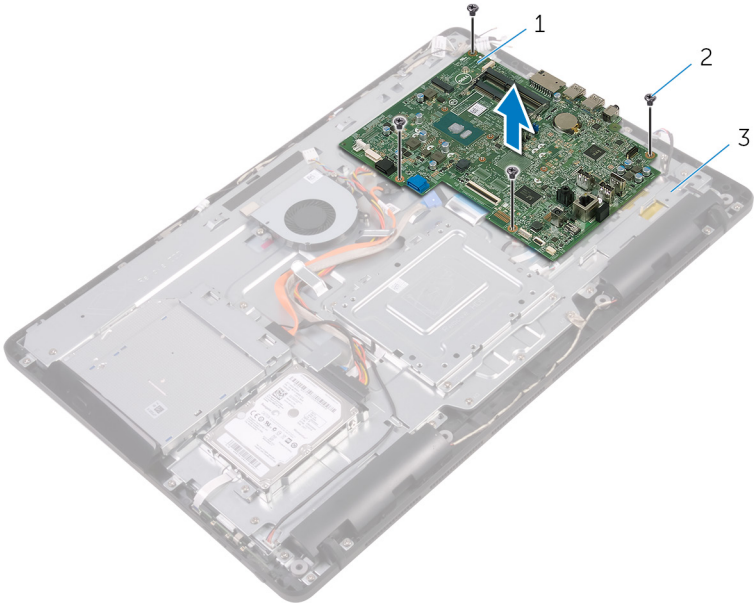


- | | | | |
|---|--------------------------|----|---|
| 1 | blæserkabel | 2 | strømkabler til harddisk og optisk drev |
| 3 | optisk drevs datakabel | 4 | harddiskens datakabel |
| 5 | mikrofon- og kamerakabel | 6 | højtalerkabel |
| 7 | skærmpanelets strømkabel | 8 | betjeningsknappkortkabel |
| 9 | kabel til berøringskort | 10 | skærmerkabel |

 **BEMÆRK:**
Berøringskortkablet
findes ikke på ikke-
berøringsystemer.



- 3 Fjern de skruer, der fastgør systemkortet til skærmmodulbunden.
- 4 Løft systemkortet op fra skærmmodulbunden.



- 1 systemkort
- 3 skærmmodulbund

- 2 skruer (4)

Identificer GUID-67274E98-E2F1-4B7B-A903-F38BA6B62028

Status Translated

Genmontering af systemkortet



ADVARSEL: Før du arbejder med computerens indvendige dele, skal du læse de sikkerhedsinstruktioner, der fulgte med computeren, og følge trinene i [Før du arbejder med computerens indvendige dele](#). Efter du har arbejdet på computerens indvendige dele, følg vejledningen i [Efter du har udført arbejde på computerens indvendige dele](#). For flere oplysninger om bedste praksis for sikkerhed, se hjemmesiden Regulatory Compliance på www.dell.com/regulatory_compliance.



BEMÆRK: Computerens servicekode er gemt i bundkortet. Du skal indtaste servicekoden i BIOS-installationsprogrammet, efter at du genmonterer systemkortet.



BEMÆRK: Udskiftes systemkortet fjernes alle ændringer du har lavet i BIOS ved brug af BIOS-installationsprogrammet. Du skal foretage alle de relevante ændringer igen, efter du har udskiftet systemkortet.

Identificer GUID-0AABF4A4-5BBB-4BF8-A1BA-CAD89FCD4A96

Status Translated

Procedure

- 1 Ret systemkortets skruehuller ind med skruehullerne i skærmmodulbunden.
- 2 Genmonter de skruer, der fastgør systemkortet til skærmmodulbunden.
- 3 Skub kablerne til betjeningsknappkortet og skærmen ind i deres respektive stik på systemkortet, og luk låsene for at fastgøre kablerne.
- 4 Tilslut følgende kabler til systemkortet: berøringsskørtkablet, skærmpanelets strømkabel, højttalerkablet, mikrofon- og kamerakabel, harddiskens datakabel, det optiske drevs datakabel, strømkablerne til harddisk og optisk drev og blæserkablet.



Identificer	GUID-4E79B56C-EC67-4A24-898E-12C337D79BF4
Status	Translated

Efterfølgende forudsætninger

- 1 Genmonter [trådløs-kortet](#).
- 2 Genmonter [hukommelsesmodulet](#).
- 3 Genmonter [kølelegemet](#).
- 4 Genmonter [systemkortets skærm](#).
- 5 Genmonter [bagdækslet](#).
- 6 Genmonter [foden](#).



Identificer	GUID-AB1F153B-621B-42FC-89BE-0E1105FF1786
-------------	---

Status	Translated
--------	------------

Sådan fjernes skærmmodul



ADVARSEL: Før du arbejder med computerens indvendige dele, skal du læse de sikkerhedsinstruktioner, der fulgte med computeren, og følge trinene i [Før du arbejder med computerens indvendige dele](#). Efter du har arbejdet på computerens indvendige dele, følg vejledningen i [Efter du har udført arbejde på computerens indvendige dele](#). For flere oplysninger om bedste praksis for sikkerhed, se hjemmesiden Regulatory Compliance på www.dell.com/regulatory_compliance.

Identificer	GUID-F87B3D2A-F051-4DD3-A614-820B17B1ADEE
-------------	---

Status	Translated
--------	------------

Forudsætninger

- 1 Fjern [foden](#).
- 2 Fjern [bagdækslet](#).
- 3 Fjern det [optiske drev](#).
- 4 Følg proceduren fra trin 1 til trin 4 i "[Fjernelse af harddisken](#)".
- 5 Fjern [systemkortets skærm](#).
- 6 Fjern [hukommelsesmodul](#).
- 7 Fjern [trådløs-kortet](#).
- 8 Fjern [betjeningsknappernes kort](#).
- 9 Fjern [mikrofonen](#).
- 10 Fjern [kameraet](#).
- 11 Fjern [blæseren](#).
- 12 Fjern [kølelegemet](#).
- 13 Fjern [højtalerne](#).
- 14 Fjern [systemkortet](#).

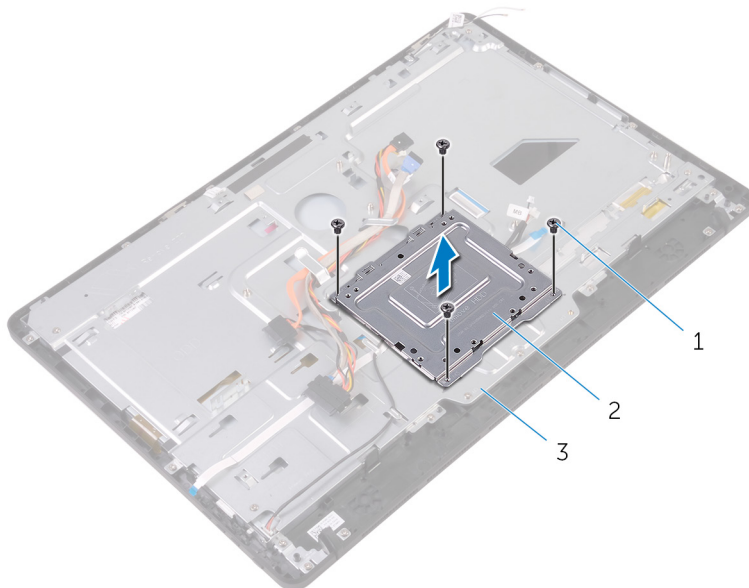


Identifler **GUID-84AA8AF4-AEA0-4C93-82FF-8329830049D5**

Status **Translated**

Procedure

- 1 Fjern skrueerne, der fastgør VESA-monteringsbeslaget til skærmmodulbunden.
- 2 Løft VESA-monteringsbeslaget ud af skærmmodulbunden.



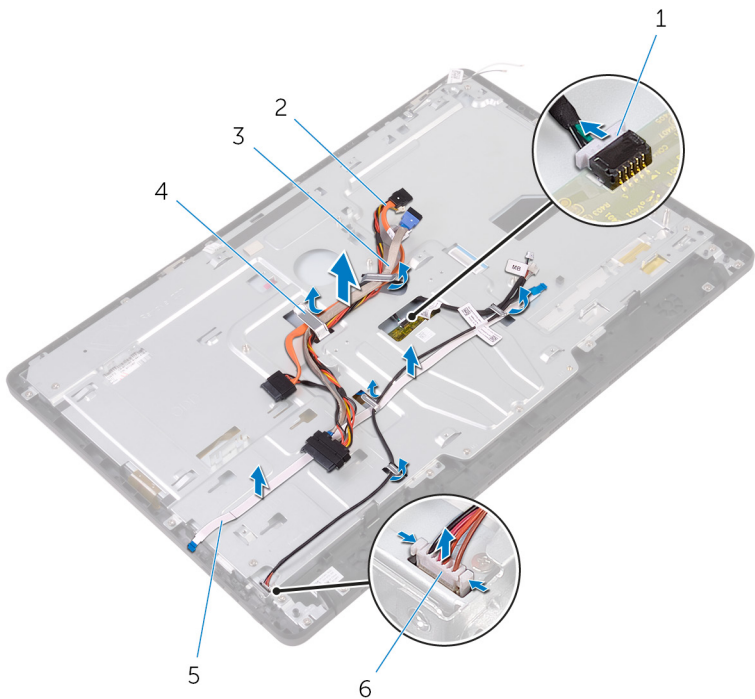
1 skrue (4)

2 VESA-monteringsbeslag

3 skærmmodulbund

- 3 Frakobl berøringsskærmkortets kabel og skærmpanelets strømkabel fra deres stik på skærmmodulbunden.

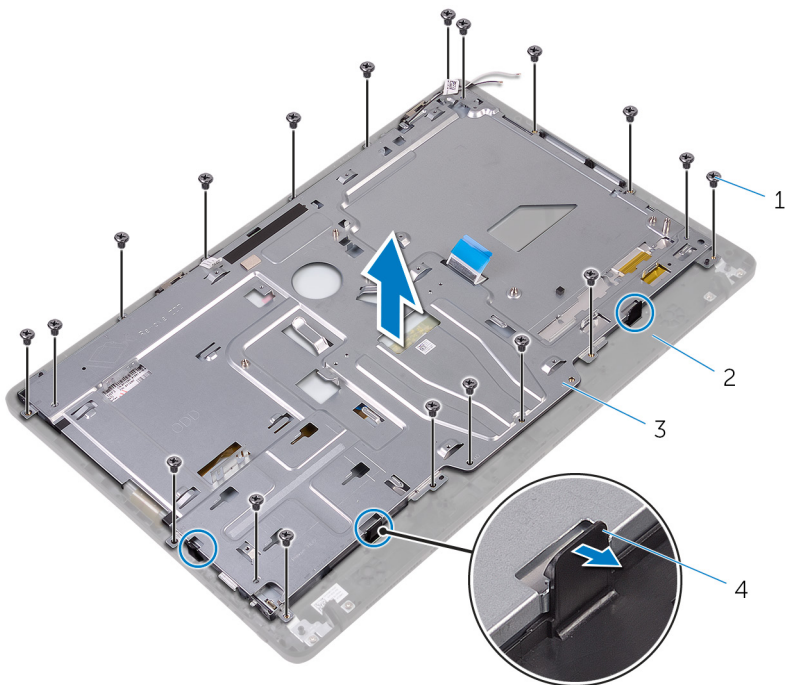
- 4** Bemærk fremføringen af følgende kabler og fjern dem fra kabelkanalerne i skærmmodulebunden: optisk drevs datakabel, berøringskortkablet, kablet til skærmbaggrundslyset, harddiskkabler og betjeningsknappkortkablet.



- | | | | |
|---|----------------------------|---|----------------------------|
| 1 | berøringskærmkortets kabel | 2 | det optisk drevs datakabel |
| 3 | harddiskkabel | 4 | kabelkanal |
| 5 | betjeningsknappkortkabel | 6 | skærmpanelets strømkabel |

- 5** Fjern skrueerne, der fastgør skærmmodulebunden til skærmmodulet.

6 Frigør skærmmodulbunden fra tappene på skærmmodulet.



1 skruer (19)

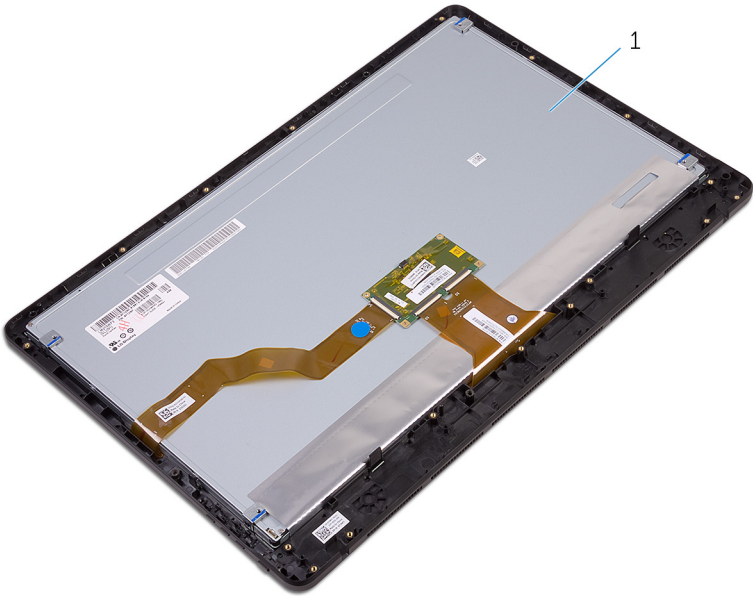
2 skærmmodul

3 skærmmodulbund

4 tappe (3)

7 Løft skærmmodulbunden ud af skærmmodulet.

8 Fjern [gummifødderne](#).



1 skærmmodul

Identificer	GUID-2DF70EB1-9D26-4051-8B7C-FB14A89925D8
-------------	---

Status	Translated
--------	------------

Sådan genmonteres skærmmodulet



ADVARSEL: Før du arbejder med computerens indvendige dele, skal du læse de sikkerhedsinstruktioner, der fulgte med computeren, og følge trinene i [Før du arbejder med computerens indvendige dele](#). Efter du har arbejdet på computerens indvendige dele, følg vejledningen i [Efter du har udført arbejde på computerens indvendige dele](#). For flere oplysninger om bedste praksis for sikkerhed, se hjemmesiden Regulatory Compliance på www.dell.com/regulatory_compliance.

Identificer	GUID-5854B068-4131-44DB-814F-F8CD42C6F0C0
-------------	---

Status	Translated
--------	------------

Procedure

- 1 Genmonter [gummifødderne](#).
- 2 Skub skærmmodulets tappe ind i åbningerne i skærmmodulbunden.
- 3 Genplacer skærmmodulbunden på skærmmodulet.
- 4 Genmonter skrueerne, der fastgør skærmmodulbunden til skærmmodulet.
- 5 Fremfør følgende kabler igennem kabelkanalerne i skærmmodulbunden: optisk drevs datakabel, berøringsknappkortkablet, kablet til skærmbaggrundslyset, harddiskkabler og betjeningsknappkortkablet.
- 6 Tilslut berøringskærmkortets kabel og skærmpanelets strømkabel til deres stik på skærmmodulbunden.
- 7 Ret skruehullerne i VESA-monteringsbeslaget ind med skruehullerne i skærmmodulbunden.
- 8 Genmonter skrueerne, der fastgør VESA-monteringsbeslaget til skærmmodulbunden.

Identificer	GUID-337F9BD4-617A-4D07-952D-10ABDEB0CB61
Status	Translated

Efterfølgende forudsætninger

- 1 Genmonter [systemkortet](#).
- 2 Genmonter [højtalerne](#).
- 3 Genmonter [kølelegemet](#).
- 4 Genmonter [blæseren](#).
- 5 Genmonter [kameraet](#).
- 6 Genmonter [mikrofonen](#).
- 7 Genmonter [betjeningsknappkortet](#).
- 8 Genmonter [trådløs-kortet](#).
- 9 Genmonter [hukommelsesmodulet](#).
- 10 Genmonter [systemkortets skærm](#).
- 11 Følg proceduren fra trin 3 til trin 6 i "[Genmontering af harddisken](#)".
- 12 Genmonter det [optiske drev](#).
- 13 Genmonter [bagdækslet](#).
- 14 Genmonter [foden](#).



Identificer	GUID-166DA787-661F-4E60-8975-5E84EDB0868D
-------------	---

Status	Translated
--------	------------

Sådan fjernes skærmmkablet



ADVARSEL: Før du arbejder med computerens indvendige dele, skal du læse de sikkerhedsinstruktioner, der fulgte med computeren, og følge trinene i [Før du arbejder med computerens indvendige dele](#). Efter du har arbejdet på computerens indvendige dele, følg vejledningen i [Efter du har udført arbejde på computerens indvendige dele](#). For flere oplysninger om bedste praksis for sikkerhed, se hjemmesiden Regulatory Compliance på www.dell.com/regulatory_compliance.

Identificer	GUID-AAE4B82E-A124-4347-B0D0-A82BE9015A04
-------------	---

Status	Translated
--------	------------

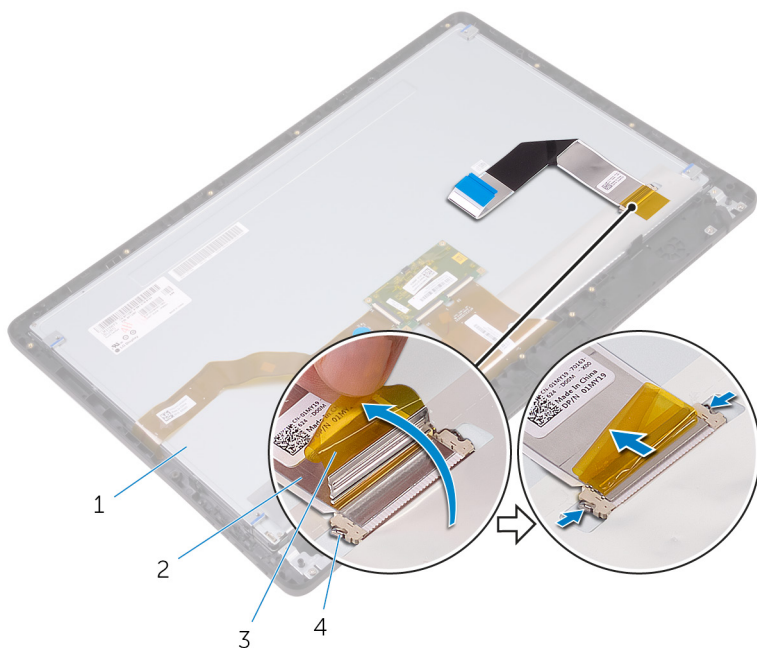
Forudsætninger

- 1 Fjern [foden](#).
- 2 Fjern [bagdækslet](#).
- 3 Fjern det [optiske drev](#).
- 4 Følg proceduren fra trin 1 til trin 4 i "[Fjernelse af harddisken](#)".
- 5 Fjern [systemkortets skærm](#).
- 6 Fjern [hukommelsesmodulet](#).
- 7 Fjern [trådløs-kortet](#).
- 8 Fjern [betjeningsknappernes kort](#).
- 9 Fjern [mikrofonen](#).
- 10 Fjern [blæseren](#).
- 11 Fjern [kølelegemet](#).
- 12 Fjern [højtalerne](#).
- 13 Fjern [systemkortet](#).
- 14 Fjern [skærmmodulet](#).

Identifiser	GUID-4B0C2C2C-C311-474F-AC85-E30C2D0450DD
Status	Translated

Procedure

- 1 Pil tapen af, der fastgør skærnkablet til skærmmodulet.
- 2 Tryk på klemmerne og frakobl skærnkablet fra skærmmodulet.
- 3 Løft skærnkablet af skærmmodulet.



- 1 skærmmodulet
- 3 tape

- 2 skærnkabel
- 4 klemmer (2)



Identificer	GUID-57172914-AB24-4DCE-BD70-0967C1E82776
-------------	---

Status	Translated
--------	------------

Genmontering af skærmkablet



ADVARSEL: Før du arbejder med computerens indvendige dele, skal du læse de sikkerhedsinstruktioner, der fulgte med computeren, og følge trinene i [Før du arbejder med computerens indvendige dele](#). Efter du har arbejdet på computerens indvendige dele, følg vejledningen i [Efter du har udført arbejde på computerens indvendige dele](#). For flere oplysninger om bedste praksis for sikkerhed, se hjemmesiden Regulatory Compliance på www.dell.com/regulatory_compliance.

Identificer	GUID-653906DA-4715-43F5-ADAE-DAB205800F7B
-------------	---

Status	Translated
--------	------------

Procedure

- 1 Tilslut skærmkablet til skærmmodulet og luk låsen for at fastgøre kablet.
- 2 Påsæt tapen, der fastgør skærmkablet til skærmmodulet.

Identificer	GUID-87293D36-254B-45F1-B929-F99025228D94
-------------	---

Status	Translated
--------	------------

Efterfølgende forudsætninger

- 1 Genmonter [skærmmodulet](#).
- 2 Genmonter [systemkortet](#).
- 3 Genmonter [højtalerne](#).
- 4 Genmonter [kølelegemet](#).
- 5 Genmonter [blæseren](#).
- 6 Genmonter [mikrofonen](#).
- 7 Genmonter [betjeningsknappkortet](#).
- 8 Genmonter [trådløs-kortet](#).

- 9 Genmonter [hukommelsesmodulet](#).
- 10 Genmonter [systemkortets skærm](#).
- 11 Følg proceduren fra trin 3 til trin 6 i "[Genmontering af harddisken](#)".
- 12 Genmonter det [optiske drev](#).
- 13 Genmonter [bagdækslet](#).
- 14 Genmonter [foden](#).



Identifiser	GUID-19CE5907-7DCB-4B1B-9B38-AF6098B810B9
-------------	---

Status	Translated
--------	------------

Fjernelse af gummifødder



ADVARSEL: Før du arbejder med computerens indvendige dele, skal du læse de sikkerhedsinstruktioner, der fulgte med computeren, og følge trinene i [Før du arbejder med computerens indvendige dele](#). Efter du har arbejdet på computerens indvendige dele, følg vejledningen i [Efter du har udført arbejde på computerens indvendige dele](#). For flere oplysninger om bedste praksis for sikkerhed, se hjemmesiden Regulatory Compliance på www.dell.com/regulatory_compliance.

Identifiser	GUID-5DC5885D-A233-4E13-9225-E959D12F4FB2
-------------	---

Status	Translated
--------	------------

Forudsætninger

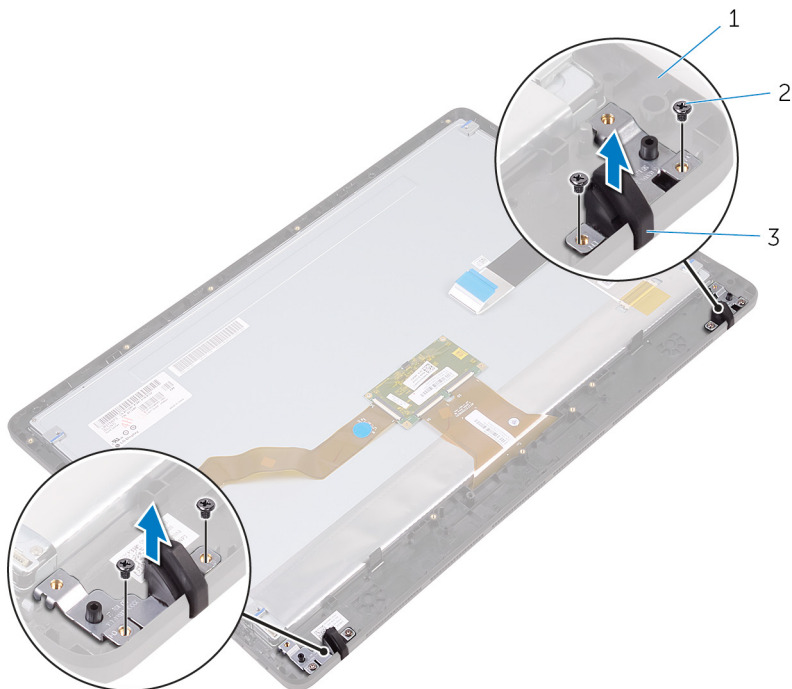
- 1 Fjern [foden](#).
- 2 Fjern [bagdækslet](#).
- 3 Fjern det [optiske drev](#).
- 4 Følg proceduren fra trin 1 til trin 4 i "[Fjernelse af harddisken](#)".
- 5 Fjern [systemkortets skærm](#).
- 6 Fjern [hukommelsesmodulet](#).
- 7 Fjern [trådløs-kortet](#).
- 8 Fjern [betjeningsknappernes kort](#).
- 9 Fjern [blæseren](#).
- 10 Fjern [kølelegemet](#).
- 11 Fjern [højtalerne](#).
- 12 Fjern [systemkortet](#).
- 13 Følg proceduren fra trin 1 til trin 7 i [Fjernelse af skærmmodulet](#).

Identifler **GUID-C086E667-6EA3-4586-AD9D-7885A09182FF**

Status **Translated**

Procedure

- 1 Fjern skruberne, der fastgør gummifødderne til skærmmfacetten.
- 2 Løft gummifødderne af skærmmfacetten.



- 1 skærmmfacet
- 2 skruer (4)
- 3 gummifødder (2)



Identificer	GUID-8892629E-AB54-4957-A923-9EBCFF85E2D5
-------------	---

Status	Translated
--------	------------

Genmontering af gummifødder



ADVARSEL: Før du arbejder med computerens indvendige dele, skal du læse de sikkerhedsinstruktioner, der fulgte med computeren, og følge trinene i [Før du arbejder med computerens indvendige dele](#). Efter du har arbejdet på computerens indvendige dele, følg vejledningen i [Efter du har udført arbejde på computerens indvendige dele](#). For flere oplysninger om bedste praksis for sikkerhed, se hjemmesiden Regulatory Compliance på www.dell.com/regulatory_compliance.

Identificer	GUID-49A2D611-3C55-4744-AC89-061F735D1FDC
-------------	---

Status	Translated
--------	------------

Procedure

- 1 Ret skruehullerne i gummifødderne ind efter skruehullerne i skærmmfacetten.
- 2 Genmonter skrueerne, der fastgør gummifødderne til skærmmfacetten.

Identificer	GUID-F3CBD3D9-C1AF-4B27-BD9B-EE7AE8E4F862
-------------	---

Status	Translated
--------	------------

Efterfølgende forudsætninger

- 1 Følg proceduren fra trin 2 til trin 8 i "[Genmontering af skærmmodulet](#)".
- 2 Genmonter [systemkortet](#).
- 3 Genmonter [højtalerne](#).
- 4 Genmonter [kølelegemet](#).
- 5 Genmonter [blæseren](#).
- 6 Genmonter [betjeningsknappkortet](#).
- 7 Genmonter [trådløs-kortet](#).
- 8 Genmonter [hukommelsesmodulet](#).

- 9** Genmonter [systemkortets skærm](#).
- 10** Følg proceduren fra trin 3 til trin 6 i "[Genmontering af harddisken](#)".
- 11** Genmonter det [optiske drev](#).
- 12** Genmonter [bagdækslet](#).
- 13** Genmonter [foden](#).



Identificer	GUID-7C4079DF-9FF4-48AC-A162-4A939A8B2557
-------------	---

Status	Translated
--------	------------

BIOS-installationsprogram

Identificer	GUID-E8E05C46-BC9D-4CF1-AC84-34B87FDCCFB7
-------------	---

Status	Translated
--------	------------

Oversigt over BIOS

 **FORSIGTIG:** Medmindre du er ekspertbruger, må du ikke ændre indstillingerne i BIOS-installationsprogrammet. Visse ændringer kan medføre, at computeren ikke fungerer korrekt.

 **BEMÆRK:** Inden du anvender BIOS-installationsprogrammet, anbefales det, at du noterer oplysningerne fra BIOS-installationsprogramskærmen til fremtidig reference.

Brug BIOS-installationsprogrammet til følgende formål:

- Få oplysninger om den hardware, der er installeret på computeren, f.eks. mængden af RAM og harddiskens størrelse.
- Ændre systemkonfigurationsoplysningerne.
- Angive eller skifte indstillinger, som kan vælges af brugeren, f.eks. adgangskoden, typen af installeret harddisk og aktivering eller deaktivering af baseenheder.

Identificer	GUID-1432A924-49E9-4080-961D-2AFBDAF42039
-------------	---

Status	Translated
--------	------------

Sådan åbnes BIOS-installationsprogrammet

- 1 Tænd (eller genstart) computeren.

- 2 Under POST, når DELL-logoet vises, vent på at F2-prompten vises. Tryk derefter øjeblikkeligt på F2.



BEMÆRK: F2-prompten viser at tastaturet er initialiseret. Denne prompt kan optræde meget hurtigt, så du skal se efter den, og så trykke på F2. Hvis du trykker på F2 inden F2-prompten, vil dette tastetryk være tabt. Hvis du venter for længe, og operativsystemets logo fremkommer, vent til skrivebordet vises. Sluk så for computeren og prøv igen.

Identificer	GUID-185C8B9A-D728-4477-99FC-D9276DAD3A15
Status	Translated

Rydning af glemte adgangskoder



ADVARSEL: Før du arbejder med computerens indvendige dele, skal du læse de sikkerhedsinstruktioner, der fulgte med computeren, og følge trinene i [Før du arbejder med computerens indvendige dele](#). Efter du har arbejdet på computerens indvendige dele, følg vejledningen i [Efter du har udført arbejde på computerens indvendige dele](#). For flere oplysninger om bedste praksis for sikkerhed, se hjemmesiden Regulatory Compliance på www.dell.com/regulatory_compliance.

Identificer	GUID-517A49E8-425D-4256-803B-C6D94D8FBD63
Status	Translated

Forudsætninger

- 1 Fjern [foden](#).
- 2 Fjern [bagdækslet](#).
- 3 Fjern [systemkortets skærm](#).

Identificer	GUID-F9A449B8-7E30-4DE5-820A-4E6CD5F92E80
Status	Translated

Procedure

- 1 Find adgangskodejumperen (PSWD) på systemkortet.

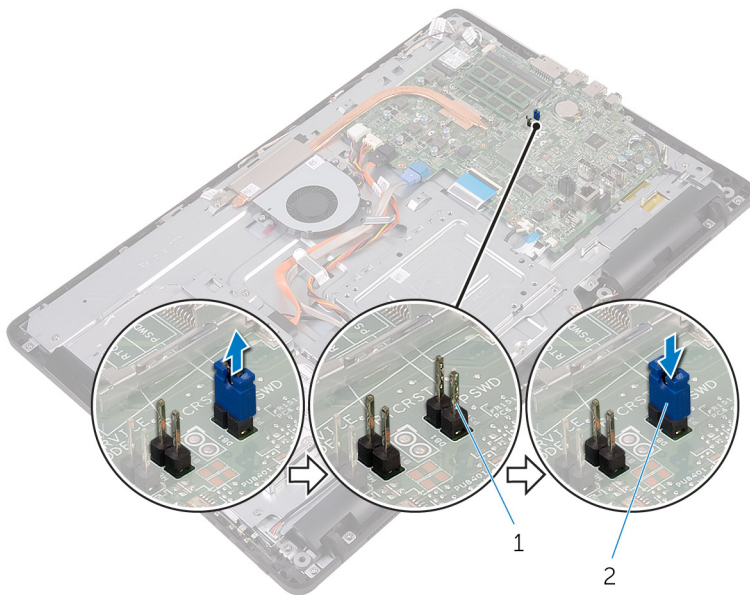


BEMÆRK: For flere oplysninger om placering af jumperen, se "[Systemkortkomponenter](#)".

- 2 Fjern jumperstikket fra adgangskode-jumperbenene.



- 3 Vent 5 sekunder, og genplacer jumperstikket i dets oprindelige placering.



1 adgangskode-jumperben

2 jumperstik

Identificer	GUID-81F6A564-2B51-4B3A-9AFD-0304A8E74047
Status	Translated

Efterfølgende forudsætninger

- 1 Genmonter [systemkortets skærm](#).
- 2 Genmonter [bagdækslet](#).
- 3 Genmonter [foden](#).

Identificer	GUID-85E904E9-9739-40E9-B16E-44C3F6C759A5
Status	Translated

Rydning af CMOS-indstillinger



ADVARSEL: Før du arbejder med computerens indvendige dele, skal du læse de sikkerhedsinstruktioner, der fulgte med computeren, og følge trinene i [Før du arbejder med computerens indvendige dele](#). Efter du har arbejdet på computerens indvendige dele, følg vejledningen i [Efter du har udført arbejde på computerens indvendige dele](#). For flere oplysninger om bedste praksis for sikkerhed, se hjemmesiden Regulatory Compliance på www.dell.com/regulatory_compliance.

Identificer	GUID-36197AF6-A358-4DDC-9B1D-006660367C4B
Status	Translated

Forudsætninger

- 1 Fjern [foden](#).
- 2 Fjern [bagdækslet](#).
- 3 Fjern [systemkortets skærm](#).

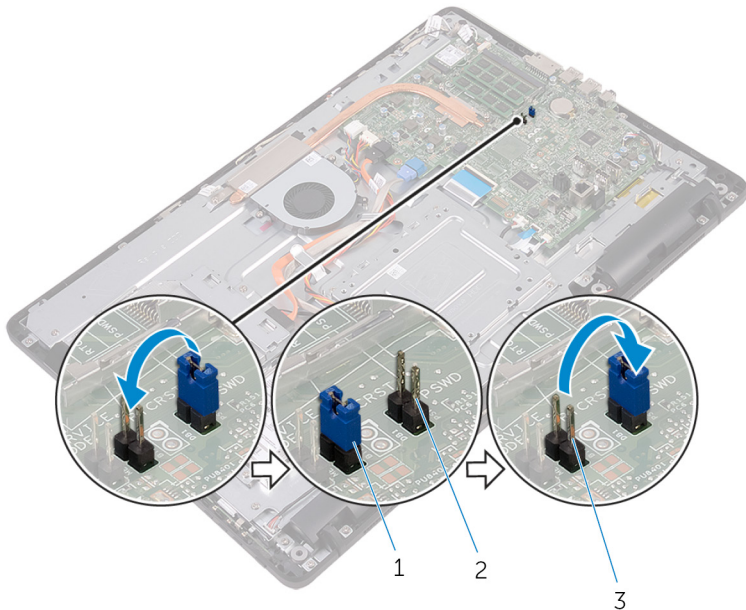
Identificer	GUID-BA489833-D5D0-4075-839E-626C9FE9F1B9
Status	Translated

Procedure

- 1 Find CMOS-nulstillingsjumperen (RTCRST) på systemkortet.
- 2 Fjern jumperstikket fra adgangskode-jumperbenene og placer det på CMOS-jumperbenene.



- 3 Vent 5 sekunder, og genplacer jumperstikket til dets oprindelige placering.



- 1 jumperstik
- 2 adgangskode-jumperben
- 3 CMOS-jumperben

Identificer	GUID-FED96DBD-9E49-4FE7-BFF0-FEE601B3CE68
Status	Translated

Efterfølgende forudsætninger

- 1 Genmonter [systemkortets skærm](#).
- 2 Genmonter [bagdækslet](#).
- 3 Genmonter [foden](#).

Identificer	GUID-F5899359-C2E1-41C0-9663-4C79969506EB
Status	Translated

Sådan opdateres BIOS'en

Du skal muligvis opdatere BIOS, når der er en opdatering tilgængelig, eller når du genmonterer systemkortet. For at flash-opdatere BIOS:

- 1 Tænd computeren.
- 2 Gå til www.dell.com/support.
- 3 Klik på **Product Support (Produktsupport)**, indtast din computers servicemærke og klik på **Submit (Send)**.
 **BEMÆRK: Hvis du ikke har servicemærket, brug autodetekteringsfunktionen eller gennemse din computermodel manuelt.**
- 4 Klik på **Drivers & downloads** → **Find it myself (Finder det selv)**.
- 5 Vælg det operativsystem der er installeret på din computer.
- 6 Rul ned gennem siden og udvid **BIOS**.
- 7 Klik på **Download** for at hente den seneste BIOS-version til computeren.
- 8 Efter hentning er afsluttet, naviger til mappen hvor du gemte BIOS-opdateringsfilen.
- 9 Dobbeltklik på BIOS-opdateringsfilens ikon og følg vejledningen på skærmen.

Identificer	GUID-D032BCE0-4E98-4A93-97D1-9454AE9A1814
-------------	---

Status	Translated
--------	------------

Teknologi og komponenter



BEMÆRK: Skærbillederne fra enhedshåndteringen på din computer kan variere afhængigt af den bestilte konfiguration.

Identificer	GUID-7FCD1578-DDB3-42E6-AA7B-F8E294AC3794
-------------	---

Status	Translated
--------	------------

Lyd

Computeren leveres med Realtek ALC3661 med Waves MaxxAudio Pro, som er hjælpeprogrammet til at justere de forskellige lydindstillinger.



BEMÆRK: Audio-driverne er allerede installeret, når du modtager din computer.

Identificer	GUID-368B4205-91D8-40A7-A605-F1B3F7E994C2
-------------	---

Status	Translated
--------	------------

Sådan hentes lyddriveren

- 1 Tænd computeren.
- 2 Gå til www.dell.com/support.
- 3 Klik på **Product Support (Produktsupport)**, indtast din computers servicemærke og klik på **Submit (Send)**.



BEMÆRK: Hvis du ikke har servicemærket, brug autodetekteringsfunktionen eller gennemse din computermodel manuelt.

- 4 Klik på **Drivers & downloads (Drivere og downloads)** → **Find it myself (Finder det selv)**.
- 5 Rul ned gennem siden og udvid **Audio (Lyd)**.
- 6 Klik på **Download (Hent)** for at hente lyddriveren.

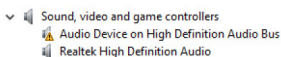
- 7 Gem filen og når overførslen er fuldført, naviger til mappen, hvor du gemte audio-driverfilen.
- 8 Dobbeltklik på audio-driverfilikonet og følg vejledningen på skærmen for at installere driveren.

Identificer	GUID-6D587BB5-D5E7-43CA-961B-9EFFAA830F86
Status	Translated

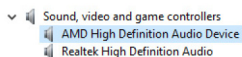
Sådan identificeres lydcontrolleren

- 1 Klik på søgefeltet på proceslinjen, og skriv `Device Manager`.
- 2 Klik på **Enhedshåndtering**.
Vinduet, **Enhedshåndtering** vises.
- 3 Udvid **Enheder til lyd, video og spil** for at se lydcontrolleren.

Inden installation



Efter installation



Identificer	GUID-7CDD5867-A973-4772-B2FB-90D34821EB86
Status	Translated

Sådan ændres lydindstillingerne

- 1 Klik på søgefeltet på proceslinjen, og skriv `Dell Audio`.
- 2 Klik på **Dell Audio**, og skift lydindstillingerne efter behov.

Identificer	GUID-5FF8F83A-18A7-419E-A6C0-138210258ABD
Status	Translated

Kamera

Computeren leveres med et integreret 0,92 megapixel højhastighedskamera med en maksimal HD-opløsning på 1280 x 720 ved 30 FPS.

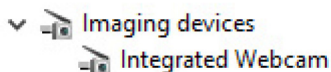
 **BEMÆRK:** Du skal udskifte kameraet, hvis du oplever fejl med de indbyggede mikrofoner.



Identificer	GUID-C1B7B7F0-C1F6-443D-8614-3BF0A4E49E9F
Status	Translated

Sådan identificeres webcammet i enhedshåndtering

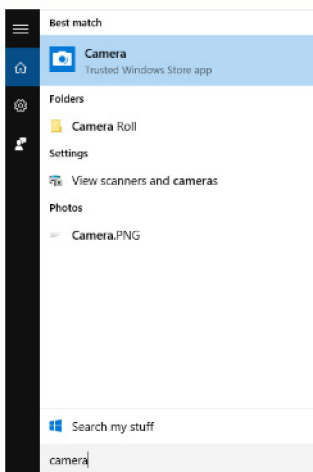
- 1 Klik på søgefeltet på proceslinjen, og skriv Device Manager.
- 2 Klik på **Enhedshåndtering**.
Vinduet **Enhedshåndtering** vises.
- 3 Udvid **Billedenheder**.



Identificer	GUID-6353F21B-6F2D-4519-8079-37E7F3F3F329
Status	Translated

Sådan startes kameraprogrammet

- 1 Klik på søgefeltet på proceslinjen, og skriv Camera.
- 2 Klik på **Kamera**.



Identificer	GUID-F5FD3685-2FCF-4E6B-8D9F-57E83FF9DC72
Status	Translated

Sådan hentes Dell Webcam Central

Der følger en CD med din computer, som indeholder softwaren til Dell Webcam Central. Hvis du ikke har softwaren, kan du hente softwaren ved at registrere dig gennem My Account (Min konto) på Dells websted.



BEMÆRK: Softwaren til Dell Webcam Central kan ikke hentes fra supportsiden eller ressource-CD'en.

Identificer	GUID-C24D63F7-4502-4C15-8982-F351F632B7B3
Status	Translated

Skærm

Computeren leveres med følgende skærmmuligheder:

- 21,5" FHD + berørings-skærm med en opløsning på 1920 X 1080
- 21,5" FHD + ikke-berørings-skærm med en opløsning på 1920 X 1080

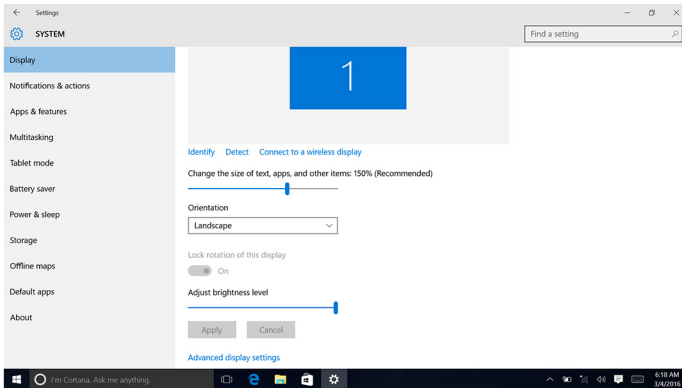
Identificer	GUID-2F74EC0D-FC83-479A-A945-B55991EF997E
Status	Translated

Sådan justeres lysstyrken

- 1 Højreklik på skrivebordet og vælg **Skærmindstillinger**.



- 2 Træk i skyderen **Juster lysstyrkeniveauet** for at justere lysstyrken.

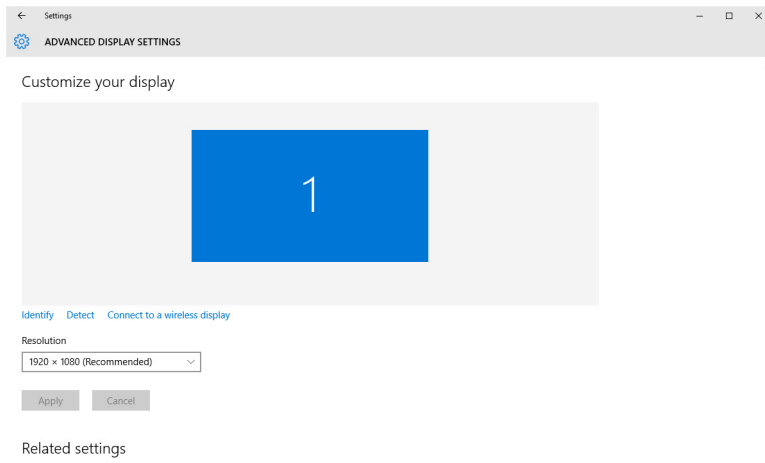


Identificer	GUID-B3D8A656-B546-473A-9827-4001B54F714B
Status	Translated

Sådan ændres skærmopløsningen

- 1 Højreklik og hold på skrivebordet, og vælg **Skærmindstillinger**.
- 2 Klik på **Avancerede skærmindstillinger**.
- 3 Vælg den ønskede opløsning fra rullelisten.

4 Klik på **Anvend**.



Identifiser	GUID-2B8C621B-FCB5-4EA1-ACE8-9121D9EFC30B
Status	Translated

Sådan rengøres skærmen



FORSIGTIG: Brug ikke stoffer så som alkohol, kemikalier eller husholdningsrengøringsmidler til rengøring af skærmen.



FORSIGTIG: Undgå at trykke for kraftigt på skærmen ved rengøring og aftørring af overskydende rengøringsmiddel, for ikke at beskadige skærmen.



BEMÆRK: Der bør anvendes et kommercielt skærmrengørings sæt. Hvis man ikke har et, brug en blød, fugtig mikrofiberklud, der er fugtet med destilleret vand.

- 1 Sluk for din computer og skærm inden rengøring.
- 2 Tør forsigtigt i cirkelbevægelser for at fjerne støv og andre partikler fra skærmen.
- 3 Lad skærmen tørre helt, inden den tændes.



Identificer	GUID-3DA1E867-4B59-4E79-8E96-07C6FBF5E2FC
Status	Translated

HDMI

Computeren har en HDMI-indgang på bagsiden. HDMI-indgangen gør det muligt at tilslutte en spillekonsol, Blu-ray-afspiller eller andre enheder med HDMI-udgang.

Identificer	GUID-97A74951-C56C-467D-A972-FF73BFAC5F9C
Status	Translated

Grafik

Computeren leveres med AMD Radeon R5 A335-skærmcontrolleren.

Identificer	GUID-FE87EF8C-5EC6-4DEA-B301-245BBB8721CB
Status	Translated

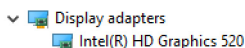
Sådan hentes grafikdriveren

- 1 Tænd computeren.
- 2 Gå til www.dell.com/support.
- 3 Klik på **Product Support (Produktsupport)**, indtast din computers servicenummer, og klik på **Submit (Send)**.
 **BEMÆRK: Hvis du ikke har servicemærket, brug autodetekteringsfunktionen eller gennemse din computermodel manuelt.**
- 4 Klik på **Drivers & downloads** → **Find it myself (Finder det selv)**.
- 5 Rul ned gennem siden og udvid **Video**.
- 6 Klik på **Download (Hent)** for at hente grafikdriveren til computeren.
- 7 Gem filen og når overførslen er fuldført, naviger til mappen, hvor du gemte grafikdriverfilen.
- 8 Dobbeltklik på grafikdriver-filikonet og følg vejledningen på skærmen for at installere driveren.

Identificer	GUID-C29C8127-542E-4D1D-B8E2-EFEF800CD245
Status	Translated

Sådan identificeres skærmadapteren

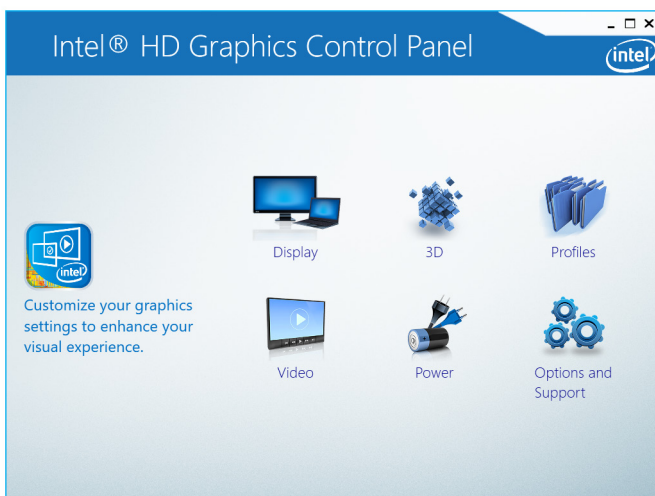
- 1 Klik på søgefeltet på proceslinjen, og skriv Device Manager.
- 2 Klik på **Enhedshåndtering**.
Vinduet **Enhedshåndtering** vises.
- 3 Udvid **Display adapters (Skærmadapters)**.



Identificer	GUID-DDE4B82D-7FC5-46EE-9F78-6CB696C5E2DA
Status	Translated

Sådan ændres skærmen og Graphics Control Panel (Grafikkontrolpanel)

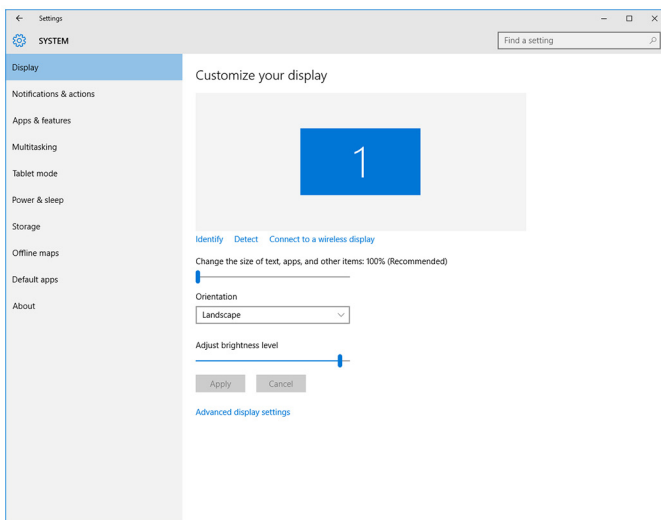
- 1 Højreklik på skrivebordet, og vælg **Grafikegenskaber** for at starte **Intel HD Graphics Control Panel**.



- 2 Klik på **Display (Skærm)**.



3 Ændr de ønskede skærmindstillinger.



Identifier **GUID-11968972-0672-4B29-AF34-8242B6D2BF36**

Status **Translated**

Intel WiDi

Med den trådløse skærmfunktion kan du dele computerskærmen med et kompatibelt TV uden brug af kabler. Du skal tilslutte en trådløs skærmadapter til TV'et inden konfiguration af trådløs skærm. Se TV'ets dokumentation for at finde ud af, om det understøtter denne funktion.

Følgende skema giver de basale systemkrav for en trådløs skærm.

Processor	2. generation Intel Core i3/i5/i7
Video Controller	Intel HD Graphics
WLAN-kort	Intel 2230 eller Intel 6150
Operativsystem	Windows 7 eller senere
Drivere	Hent og installer den seneste driver til "Intel Wireless Display Connection Manager" tilgængelig på www.dell.com/support


Identificer	GUID-3A0D46A2-D66F-42EF-9564-4976FBD71567
Status	Translated

Sådan hentes WiDi-programmet

- 1 Tænd computeren.
- 2 Gå til www.dell.com/support.
- 3 Klik på **Product Support (Produktsupport)**, indtast din computers servicemærke og klik på **Submit** (Send).
 **BEMÆRK: Hvis du ikke har servicemærket, brug autodetekteringsfunktionen eller gennemse din computermodel manuelt.**
- 4 Klik på **Drivers & downloads (Drivere og downloads)** → **Find it myself (Finder det selv)**.
- 5 Rul ned gennem siden og udvid **Video**.
- 6 Klik på **Download (Hent)** for at hente Intel WiDi-programmet til computeren.
- 7 Efter hentning er afsluttet, naviger til mappen hvor du gemte programmet.
- 8 Dobbeltklik på programfilikonet, og følg vejledningen på skærmen for at installere programmet.

Identificer	GUID-CBAFE700-D2EA-41FE-84FB-D460B7D22A7C
Status	Translated

Sådan konfigureres den trådløse skærm

- 1 Tænd computeren
 **BEMÆRK: Kontroller at Wi-Fi er aktiveret.**
- 2 Tilslut den trådløse skærmadapter til tv'et.
- 3 Tænd for tv'et og den trådløse skærmadapter.
- 4 Vælg den relevante videokilde til dit tv, så som HDMI1, HDMI2 eller S-video.
- 5 Dobbeltklik, eller dobbelttap på ikonet, Intel Wireless Display på skrivebordet. Vinduet, **Intel trådløs-skærm** vises.
- 6 Klik, eller tap på **Søg efter tilgængelige skærme**.
- 7 Vælg din trådløse skærmadapter fra listen, **Registrerede trådløse skærme**.
- 8 Indtast den sikkerhedskode der vises på dit tv.



Identifiser	GUID-E488025B-25D5-43B6-9877-ECBBC66D84E2
Status	Translated

USB

Computeren leveres med følgende USB-porte:

Porte	Placering
USB 2.0-porte (2)	Bagside
USB 3.0-porte (2)	Venstre side



BEMÆRK: Ved USB 3.0 skal der installeres en driver, inden den kan registrere USB-enheder.

Identifiser	GUID-5622F336-78C2-4152-A298-B50340731E28
Status	Translated

Sådan hentes USB 3.0-driveren

- 1 Tænd computeren.
- 2 Gå til www.dell.com/support.
- 3 Klik på **Product Support (Produktsupport)**, indtast din computers servicemærke og klik på **Submit** (Send).



BEMÆRK: Hvis du ikke har servicemærket, brug autodetekteringsfunktionen eller gennemse din computermode manualt.

- 4 Klik på **Drivers & downloads** → **Find it myself (Finder det selv)**.
- 5 Rul ned gennem siden og udvid **Chipset (Chipsæt)**.
- 6 Klik på **Download (Hent)** for at hente USB 3.0-driveren.
- 7 Efter hentning er afsluttet, naviger til mappen hvor du gemte USB 3.0-driverfilen.
- 8 Dobbeltklik på USB 3.0-driverfilikonet og følg vejledningen på skærmen.

Identificer	GUID-31369904-61EF-407E-8881-E84DEBCB9D1D
Status	Translated

Aktivering eller deaktivering af USB i BIOS-installationsprogrammet

- 1 Tænd for, eller genstart computeren.
- 2 Tryk på F2 når DELL-logoet vises på skærmen, for at åbne BIOS-installationsprogrammet.
BIOS-installationsprogrammet vises.
- 3 I den venstre rude, vælg **Settings (Indstillinger)** → **System Configuration (Systemkonfiguration)** → **USB Configuration (USB-konfiguration)**.
USB-konfigurationen vises i den højre rude.
- 4 Vælg afkrydsningsfeltet **Enable External USB Port (Aktiver ekstern USB-port)** for henholdsvis at aktivere eller at deaktivere den.
- 5 Gem BIOS-installationsprogramindstillingerne og afslut.

Identificer	GUID-4B41C03D-83C3-4884-ABD4-3D443062DD28
Status	Translated

Sådan udbedres en startfejl forårsaget af USB-emulering

Nogen gange vil computeren ikke starte operativsystemet, når der er tilsluttet en USB-enhed til computeren under opstart. Dette sker, fordi computeren leder efter startfiler på USB-enheden. Følg disse trin for at løse dette startproblem:

- 1 Tænd for, eller genstart computeren.
- 2 Tryk på F2 når DELL-logoet vises på skærmen, for at åbne BIOS-installationsprogrammet.
- 3 I den venstre rude, vælg **Settings (Indstillinger)** → **System Configuration (Systemkonfiguration)** → **USB Configuration (USB-konfiguration)**.
USB-konfigurationen vises i den højre rude.
- 4 Ryd afkrydsningsfeltet **Enable Boot Support (Aktiver startsupport)** for at aktivere eller deaktivere det.
- 5 Gem indstillingerne og afslut.



Identificer	GUID-AE9200BE-C3DE-4060-9701-9C86B03C0F5F
Status	Translated

Wi-Fi

Computeren leveres med følgende:

- Wi-Fi 802.11 ac
- WiFi 802.11b/g/n

Identificer	GUID-992B27D6-E6BD-4917-A740-F2A235572BC6
Status	Translated

Tænde og slukke for Wi-Fi


 **BEMÆRK:** Der er ikke en fysisk kontakt til at slå Wi-Fi til eller fra. Det skal gøres via computerindstillingerne.

- 1 Skub fra skærmens højre side, eller klik på ikonet **Handlingscenter** på proceslinjen, for at åbne handlingscentret.
- 2 Klik på **Wi-Fi** for at slå Wi-Fi til eller fra.

Identificer	GUID-874BAF96-9C4B-48DC-8695-4860772D04F8
Status	Translated

Sådan hentes Wi-Fi-driveren

- 1 Tænd computeren.
- 2 Gå til www.dell.com/support.
- 3 Klik på **Product Support (Produktsupport)**, indtast din computers servicemærke og klik på **Submit** (Send).

 **BEMÆRK:** Hvis du ikke har servicemærket, brug autodetekteringsfunktionen eller gennemse din computermodel manuelt.

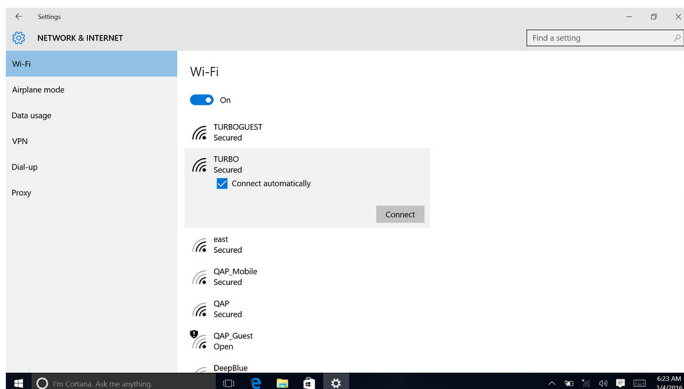
- 4 Klik på **Drivers & downloads (Drivere og downloads)** → **Find it myself (Finder det selv)**.
- 5 Rul ned gennem siden og udvid **Network (Netværk)**.
- 6 Klik på **Download (Hent)** for at hente Wi-Fi-driveren til computeren.
- 7 Efter hentning er afsluttet, naviger til mappen hvor du gemte Wi-Fi-driverfilen.

- 8 Dobbeltklik på driverfilens ikon, og følg vejledningen på skærmen.

Identifier	GUID-B763DF32-72A4-4B3A-A200-6623E91B50CF
Status	Translated

Sådan konfigureres Wi-Fi

- 1 Slå Wi-Fi til. Du kan finde flere oplysninger i [Slå Wi-Fi til eller fra](#).
- 2 Skub fra skærmens højre side, eller klik på ikonet **Handlingscenter** på proceslinjen, for at åbne handlingscentret.
- 3 Klik på **Wi-Fi**, og klik derefter på **Gå til indstillinger**. Der vises en liste med tilgængelige netværk.
- 4 Vælg dit netværk og klik på **Tilslut**.



 **BEMÆRK:** Indtast sikkerhedsnøglen hvis du bliver bedt om det.

Identifier	GUID-B782B2F0-022D-4783-B647-1435C16C4C4C
Status	Translated

Bluetooth

Denne computer leveres med Bluetooth 4.0.



Identificer	GUID-466D83ED-10E8-4BF4-953D-6A364213B15E
Status	Translated

Slå Bluetooth til og fra



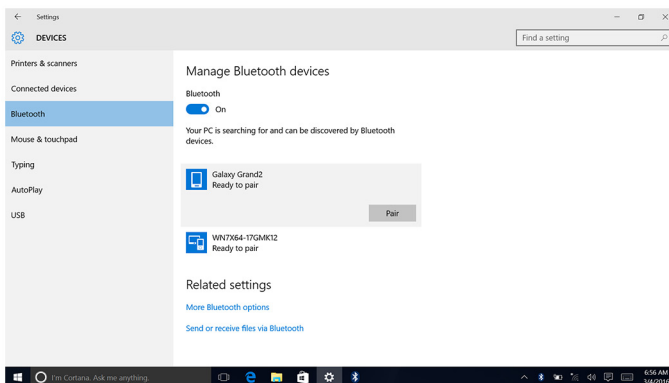
BEMÆRK: Der er ikke en fysisk kontakt til at slå Bluetooth til eller fra. Det skal gøres via computerindstillingerne.

- 1 Skub fra skærmens højre side, eller klik på ikonet **Handlingscenter** på proceslinjen, for at åbne handlingscentret.
- 2 Klik på **Bluetooth** for at slå Bluetooth til eller fra.

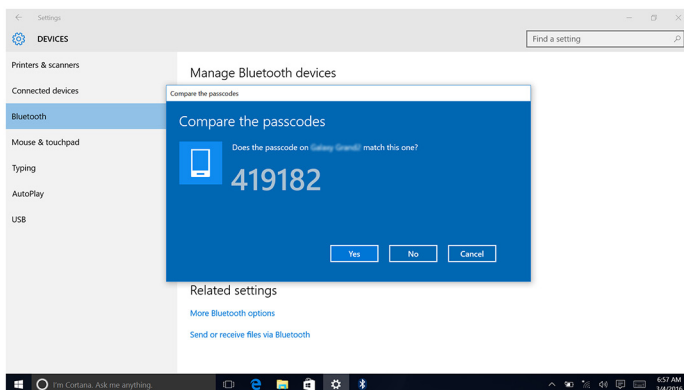
Identificer	GUID-93F8C6D9-E5CF-4E9F-80AA-D59206661DE2
Status	Translated

Sådan parres Bluetooth-aktiverede enheder

- 1 Slå Bluetooth til.
Du kan finde flere oplysninger i [Slå Bluetooth til eller fra](#).
- 2 Skub fra skærmens højre side, eller klik på ikonet **Handlingscenter** på proceslinjen, for at åbne handlingscentret.
- 3 Klik på **Bluetooth**, og klik derefter på **Gå til indstillinger**.
- 4 Vælg den ønskede Bluetooth-enhed.
- 5 Klik på **Dan par** for at parre Bluetooth-enhederne.



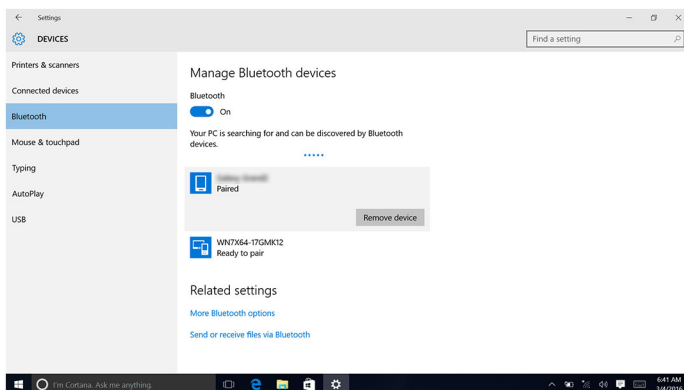
- 6 Klik på **Ja** for at bekræfte adgangskoder for begge enheder.



Identifer	GUID-ED9F6251-D56A-4F49-AC61-4297AFE9D448
Status	Translated

Sådan fjernes Bluetooth-enheden

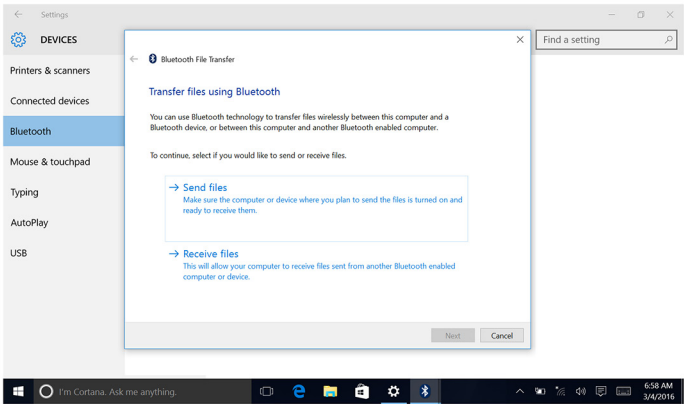
- 1 Skub fra skærmens højre side, eller klik på ikonet **Handlingscenter** på proceslinjen, for at åbne handlingscentret.
- 2 Klik på **Bluetooth**, og klik derefter på **Gå til indstillinger**.
- 3 Klik på den enhed du vil fjerne, og klik så på **Fjern enhed**.



Identifler	GUID-79AF3A02-9F83-4676-9C70-A43D4458F6CB
Status	Translated

Sådan overføres filer mellem enheder ved brug af Bluetooth

- 1 Skub fra skærmens højre side, eller klik på ikonet **Handlingscenter** på proceslinjen, for at åbne handlingscentret.
- 2 Klik på **Bluetooth**, og klik derefter på **Gå til indstillinger**.
- 3 Vælg din Bluetooth-enhed.
- 4 Klik på **Send eller modtag filer via Bluetooth**.
- 5 I vinduet **Bluetooth-filoverførsel** skal du klikke på **Send filer** og vælge den ønskede fil.



Identifler	GUID-EFE020F5-7EA9-4DFB-B322-628DABE93137
Status	Translated

Harddisk

Følgende skema viser harddiskmulighederne i denne computer:

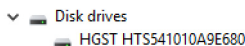
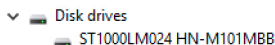
Indstillinger	Mål
HDD	2,5"-drev



Identificer	GUID-23211171-2011-4E9C-BEBA-0180E62F70E1
Status	Translated

Sådan identificeres harddisken

- 1 På proceslinjen, klik på søgefeltet, og skriv så Device Manager.
- 2 Klik på **Enhedshåndtering**.
Vinduet **Enhedshåndtering** vises.
- 3 Udvid **Diskdrev**.



Identificer	GUID-1AD7A8D9-265B-4EBD-9337-9CD33162A463
Status	Translated

Sådan identificeres harddisken i BIOS-installationsprogrammet.

- 1 Tænd for, eller genstart computeren.
- 2 Tryk på F2 når DELL-logoet vises på skærmen, for at åbne BIOS-installationsprogrammet.
En liste med harddiske vises under **System Information (Systemoplysninger)** under gruppen **General (Generelt)**.

Identificer	GUID-DF224EDD-B5BD-42B6-9E2A-ADB5E43595B0
Status	Translated

Mediekortlæser

Computeren har et SD-kortslot i venstre side.



Identificer	GUID-5360D131-EE2F-4C2A-B118-BF1B88DE1768
Status	Translated

Sådan hentes driveren til mediekortlæseren

- 1 Tænd computeren.
- 2 Gå til www.dell.com/support.
- 3 Klik på **Product Support (Produktsupport)**, indtast din computers servicemærke og klik på **Submit** (Send).
 **BEMÆRK: Hvis du ikke har servicemærket, brug autodetekteringsfunktionen eller gennemse din computermodel manuelt.**
- 4 Klik på **Drivers & downloads (Drivere og downloads)** → **Find it myself (Finder det selv)**.
- 5 Rul ned gennem siden og udvid **Chipset (Chipsæt)**.
- 6 Klik på **Download (Hent)** for at hente kortlæserdriveren til computeren.
- 7 Efter hentning er afsluttet, naviger til mappen hvor du gemte driverfilen til mediekortlæseren.
- 8 Dobbeltklik på filikonet for kortlæserdriveren, og følg vejledningen på skærmen.

Identificer	GUID-ECF0B552-D604-420D-B257-2EFF63583524
Status	Translated


Sådan browses et mediekort

- 1 Indsæt mediekortet med metalkontakterne vendende nedad.
Kortet vil auto-afspilles, og der kommer en meddelelse på skærmen.
- 2 Følg vejledningen på skærmen.

Identificer	GUID-5A43C37D-99C0-48E4-A199-F721C4844277
Status	Translated

Strømadapter

Computeren leveres med en 65 watt eller 90 watt strømadapter.

 **ADVARSEL:** Når du fjerner strømadapterkablet fra computeren, skal du tage fat i stikket – ikke i selve kablet. Når du fjerner kablet, skal du gøre det forsigtigt for at undgå at bøje kablets stikben. Når du tilslutter kablet, skal du sikre dig, at porten og stikket er rettet ind efter hinanden.

 **ADVARSEL:** Strømadapteren fungerer med stikkontakter over hele verden. Der er imidlertid forskel på stikkontakter og stikdåser i forskellige lande. Hvis du bruger et inkompatibelt kabel eller tilslutter kablet forkert til stikdåsen eller stikkontakten, kan det medføre brand eller skader på udstyr.

Identificer	GUID-3CCDE4DC-F6C7-4777-8504-52154C796457
Status	Translated

Chipsæt

Chipsættet er virtuelt delt i to sektioner — Northbridge og Southbridge. Alle computerens komponenter kommunikerer med CPU'en igennem chipsættet.

Computeren leveres med chipsættet integreret i processoren.

Identificer	GUID-D65971DB-8EE2-4440-A088-E2E5628DFDA3
Status	Translated

Sådan hentes chipsætdriveren

- 1 Tænd computeren.
- 2 Gå til www.dell.com/support.
- 3 Klik på **Product Support (Produktsupport)**, indtast din computers servicemærke og klik på **Submit** (Send).



BEMÆRK: Hvis du ikke har servicemærket, brug autodetekteringsfunktionen eller gennemse din computermodel manuelt.

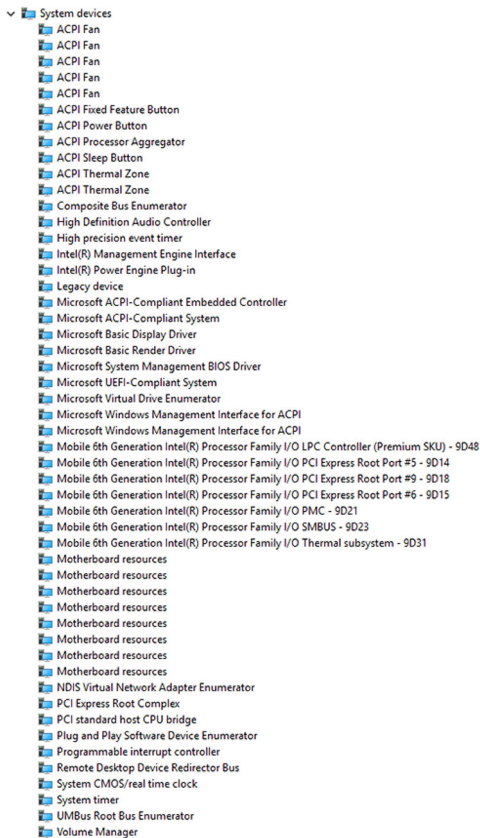
- 4 Klik på **Drivers & downloads (Drivere og downloads)** → **Find it myself (Finder det selv)**.
- 5 Rul ned gennem siden og udvid **Chipset (Chipsæt)**.
- 6 Klik på **Download (Hent)** for at hente lyddriveren til computeren.
- 7 Efter hentning er afsluttet, naviger til mappen, hvor du gemte chipsætdriverfilen.
- 8 Dobbeltklik på chipsæt-driverfilens ikon og følg vejledningen på skærmen.



Identificier	GUID-55C7493E-2D1D-4015-88E1-6B2A66C019A8
Status	Translated

Sådan identificeres chipsættet

- 1 På proceslinjen, klik på søgefeltet, og skriv så Device Manager.
- 2 Klik på **Enhedshåndtering**.
Vinduet **Enhedshåndtering** vises.
- 3 Udvid **Systemenheder**.



Identifikator	GUID-103CAE5B-5D4B-4CE7-8E55-299080A573D0
Status	Translated

Hukommelse

Computeren har to SODIMM-slots (RAM), som du får adgang til ved at fjerne bagdækslet. Understøttede hukommelseskonfigurationer er 2 GB, 4 GB, 6 GB, 8 GB, 10 GB, 12 GB og 16 GB.

Identifikator	GUID-3C76BE89-DFE8-4E74-9C1E-BFD6244EBBD9
Status	Translated

Sådan kontrolleres systemhukommelsen i Windows

- 1 Klik på **Start** .
- 2 Vælg **Indstillinger** .
- 3 Klik på **System** → **Om**.

Identifikator	GUID-5674168C-43BD-48C1-AE76-8E7E766D2521
Status	Translated

Sådan verificeres systemhukommelsen i BIOS-installationsprogrammet

- 1 Tænd for, eller genstart computeren.
- 2 Tryk på F2 når DELL-logoet vises på skærmen, for at åbne BIOS-installationsprogrammet.
- 3 I den venstre rude, vælg **Settings (Indstillinger)** → **General (Generelt)** → **System Information (Systemoplysninger)**.
Hukommelsesoplysningerne vises i den højre rude.

Identifikator	GUID-ECCDAEEA-3ACA-4E4B-80A6-881B18014861
Status	Translated

Sådan testes hukommelse med ePSA

- 1 Tænd for, eller genstart computeren.
- 2 Tryk på F12 når DELL-logoet vises på skærmen, for at åbne startmenuen.



- 3 Brug piltasterne til at fremhæve indstillingerne i menuen **Diagnostics (Diagnosticering)** og tryk på **Enter**.
- 4 Følg vejledningen på skærmen for at afslutte PSA (ePSA Pre-boot System Assessment).

 **BEMÆRK:** Hvis operativsystemlogoet vises, skal du vente, indtil du ser skrivebordet. Sluk for computeren, og forsøg igen.

Identificer	GUID-0C5BC8E1-8A21-47C1-B74D-2A4A78ED67F9
Status	Translated

Processorer

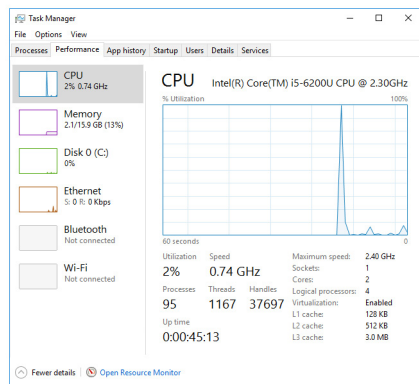
Computeren leveres med følgende processorer:

- 6. generation Intel Core i3/i5

Identificer	GUID-CCE95ABB-5EB4-4916-940C-95352A8468CA
Status	Translated

Sådan kontrolleres processorbrug i joblisten

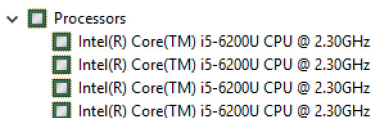
- 1 Højreklik på proceslinjen.
- 2 Klik på **Jobliste**.
Vinduet **Jobliste** vises.
- 3 Klik på fanen **Ydeevne** for at se oplysninger om processorydeevnen.



Identifikator	GUID-E3925D1A-EB01-4A1D-9D72-70118E80F4F5
Status	Translated

Sådan identificeres processorerne i Windows

- 1 På proceslinjen, klik på søgefeltet, og skriv så Device Manager.
- 2 Klik på **Enhedshåndtering**.
Vinduet **Enhedshåndtering** vises.
- 3 Udvid **Processorer**.



Identifikator	GUID-2A8E6EBE-E2B1-4BA5-A235-8707FE3FBA6F
Status	Translated

Operativsystem

Computeren leveres med Windows 10 som fabriksinstallation.

Identifikator	GUID-2065C99C-6E07-497C-BF01-95880916B97C
Status	Translated

Placering af servicemærke

Servicemærket er en unik alfanumerisk identifikator, der gør det muligt for Dells teknikere at identificere hardwarekomponenter i din computer og få adgang til garantioplysninger.



Identifikator	GUID-028E5921-4F8C-4DF3-A9F1-2285BDD50153
Status	Translated

Enhedsdrivere

Identifikator	GUID-FD26857E-467E-46F1-88C9-78695F5EC928
Status	Translated

Intel Dynamic Platform og Thermal Framework

Kontroller i enhedshåndtering om Intel Dynamic Platform og Thermal Framework er installeret. Installer driveropdateringerne fra www.dell.com/support.

- ▼ Intel(R) Dynamic Platform and Thermal Framework
 - Intel(R) Dynamic Platform and Thermal Framework Generic Participant
 - Intel(R) Dynamic Platform and Thermal Framework Generic Participant
 - Intel(R) Dynamic Platform and Thermal Framework Manager
 - Intel(R) Dynamic Platform and Thermal Framework Memory Participant
 - Intel(R) Dynamic Platform and Thermal Framework Processor Participant

Identifikator	GUID-3780EB73-01D9-4858-8952-DF57AE4C375D
Status	Translated

Installationshjælpeprogram til Intel chipsæt

I enhedshåndtering, kontroller om chipsæt-driveren er installeret. Installer driveropdateringerne fra www.dell.com/support.

- System devices
 - ACPI Fan
 - ACPI Fan
 - ACPI Fan
 - ACPI Fan
 - ACPI Fan
 - ACPI Fixed Feature Button
 - ACPI Power Button
 - ACPI Processor Aggregator
 - ACPI Sleep Button
 - ACPI Thermal Zone
 - ACPI Thermal Zone
 - Composite Bus Enumerator
 - High Definition Audio Controller
 - High precision event timer
 - Intel(R) Management Engine Interface
 - Intel(R) Power Engine Plug-in
 - Legacy device
 - Microsoft ACPI-Compliant Embedded Controller
 - Microsoft ACPI-Compliant System
 - Microsoft Basic Display Driver
 - Microsoft Basic Render Driver
 - Microsoft System Management BIOS Driver
 - Microsoft UEFI-Compliant System
 - Microsoft Virtual Drive Enumerator
 - Microsoft Windows Management Interface for ACPI
 - Microsoft Windows Management Interface for ACPI
 - Mobile 6th Generation Intel(R) Processor Family I/O LPC Controller (Premium SKU) - 9D48
 - Mobile 6th Generation Intel(R) Processor Family I/O PCI Express Root Port #5 - 9D14
 - Mobile 6th Generation Intel(R) Processor Family I/O PCI Express Root Port #9 - 9D18
 - Mobile 6th Generation Intel(R) Processor Family I/O PCI Express Root Port #6 - 9D15
 - Mobile 6th Generation Intel(R) Processor Family I/O PMC - 9D21
 - Mobile 6th Generation Intel(R) Processor Family I/O SMBUS - 9D23
 - Mobile 6th Generation Intel(R) Processor Family I/O Thermal subsystem - 9D31
 - Motherboard resources
 - Motherboard resources
 - Motherboard resources
 - Motherboard resources
 - Motherboard resources
 - Motherboard resources
 - Motherboard resources
 - Motherboard resources
 - NDIS Virtual Network Adapter Enumerator
 - PCI Express Root Complex
 - PCI standard host CPU bridge
 - Plug and Play Software Device Enumerator
 - Programmable interrupt controller
 - Remote Desktop Device Redirector Bus
 - System CMOS/real time clock
 - System timer
 - UMBus Root Bus Enumerator
 - Volume Manager

Identifier	GUID-03A1C657-8953-4D56-A3B1-78E49FE6A84A
Status	Translated

Grafik

I enhedshåndtering, kontroller om videodriveren er installeret. Installer videodriveropdateringerne fra www.dell.com/support.















- Display adapters
 - Intel(R) HD Graphics 520





Identificer	GUID-5DB09EDF-ABC9-4EDF-84C7-530874E24BCF
Status	Translated

Intel seriel I/O-driver

I enhedshåndtering, kontroller om Intel seriel I/O-driver er installeret. Installer driveropdateringerne fra www.dell.com/support.

- ▼  Human Interface Devices
 -  HID-compliant consumer control device
 -  HID-compliant consumer control device
 -  HID-compliant consumer control device
 -  HID-compliant system controller
 -  HID-compliant system controller
 -  HID-compliant touch screen
 -  USB Input Device
 -  USB Input Device
 -  USB Input Device
 -  USB Input Device
 -  USB Input Device
 -  USB Input Device
 -  USB Input Device

- ▼  Mice and other pointing devices
 -  HID-compliant mouse



- System devices
 - ACPI Fan
 - ACPI Fan
 - ACPI Fan
 - ACPI Fan
 - ACPI Fan
 - ACPI Fan
 - ACPI Fixed Feature Button
 - ACPI Power Button
 - ACPI Processor Aggregator
 - ACPI Sleep Button
 - ACPI Thermal Zone
 - ACPI Thermal Zone
 - Composite Bus Enumerator
 - High Definition Audio Controller
 - High precision event timer
 - Intel(R) Management Engine Interface
 - Intel(R) Power Engine Plug-in
 - Legacy device
 - Microsoft ACPI-Compliant Embedded Controller
 - Microsoft ACPI-Compliant System
 - Microsoft Basic Display Driver
 - Microsoft Basic Render Driver
 - Microsoft System Management BIOS Driver
 - Microsoft UEFI-Compliant System
 - Microsoft Virtual Drive Enumerator
 - Microsoft Windows Management Interface for ACPI
 - Microsoft Windows Management Interface for ACPI
 - Mobile 6th Generation Intel(R) Processor Family I/O LPC Controller (Premium SKU) - 9D48
 - Mobile 6th Generation Intel(R) Processor Family I/O PCI Express Root Port #5 - 9D14
 - Mobile 6th Generation Intel(R) Processor Family I/O PCI Express Root Port #9 - 9D18
 - Mobile 6th Generation Intel(R) Processor Family I/O PCI Express Root Port #6 - 9D15
 - Mobile 6th Generation Intel(R) Processor Family I/O PMC - 9D21
 - Mobile 6th Generation Intel(R) Processor Family I/O SMBUS - 9D23
 - Mobile 6th Generation Intel(R) Processor Family I/O Thermal subsystem - 9D31
 - Motherboard resources
 - Motherboard resources
 - Motherboard resources
 - Motherboard resources
 - Motherboard resources
 - Motherboard resources
 - Motherboard resources
 - Motherboard resources
 - Motherboard resources
 - Motherboard resources
 - NDIS Virtual Network Adapter Enumerator
 - PCI Express Root Complex
 - PCI standard host CPU bridge
 - Plug and Play Software Device Enumerator
 - Programmable interrupt controller
 - Remote Desktop Device Redirector Bus
 - System CMOS/real time clock
 - System timer
 - UMBus Root Bus Enumerator
 - Volume Manager

Identifier	GUID-0CD77B33-0CF8-4272-B18D-2050DA48B7A7
Status	Translated

Intel Trusted Execution Engine Interface

Kontroller i enhedshåndtering om Intel Trusted Execution Engine Interface er installeret. Installer driveropdateringerne fra www.dell.com/support.



- System devices
 - ACPI Fan
 - ACPI Fan
 - ACPI Fan
 - ACPI Fan
 - ACPI Fan
 - ACPI Fixed Feature Button
 - ACPI Power Button
 - ACPI Processor Aggregator
 - ACPI Sleep Button
 - ACPI Thermal Zone
 - ACPI Thermal Zone
 - Composite Bus Enumerator
 - High Definition Audio Controller
 - High precision event timer
 - Intel(R) Management Engine Interface
 - Intel(R) Power Engine Plug-in
 - Legacy device
 - Microsoft ACPI-Compliant Embedded Controller
 - Microsoft ACPI-Compliant System
 - Microsoft Basic Display Driver
 - Microsoft Basic Render Driver
 - Microsoft System Management BIOS Driver
 - Microsoft UEFI-Compliant System
 - Microsoft Virtual Drive Enumerator
 - Microsoft Windows Management Interface for ACPI
 - Microsoft Windows Management Interface for ACPI
 - Mobile 6th Generation Intel(R) Processor Family I/O LPC Controller (Premium SKU) - 9D48
 - Mobile 6th Generation Intel(R) Processor Family I/O PCI Express Root Port #5 - 9D14
 - Mobile 6th Generation Intel(R) Processor Family I/O PCI Express Root Port #9 - 9D18
 - Mobile 6th Generation Intel(R) Processor Family I/O PCI Express Root Port #6 - 9D15
 - Mobile 6th Generation Intel(R) Processor Family I/O PMC - 9D21
 - Mobile 6th Generation Intel(R) Processor Family I/O SMBUS - 9D23
 - Mobile 6th Generation Intel(R) Processor Family I/O Thermal subsystem - 9D31
 - Motherboard resources
 - Motherboard resources
 - Motherboard resources
 - Motherboard resources
 - Motherboard resources
 - Motherboard resources
 - Motherboard resources
 - Motherboard resources
 - Motherboard resources
 - NDIS Virtual Network Adapter Enumerator
 - PCI Express Root Complex
 - PCI standard host CPU bridge
 - Plug and Play Software Device Enumerator
 - Programmable interrupt controller
 - Remote Desktop Device Redirector Bus
 - System CMOS/real time clock
 - System timer
 - UMBus Root Bus Enumerator
 - Volume Manager

Identifier	GUID-D5B43058-BF53-48FD-9455-0B251E437254
Status	Translated

Intel Virtual Button-driver

I enhedshåndtering, kontroller om Intel Virtual Button-driver er installeret. Installer driveropdateringerne fra www.dell.com/support.



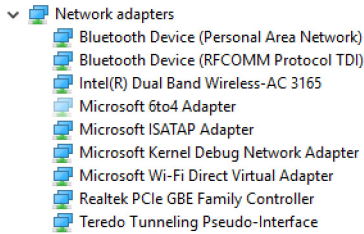
- System devices
 - ACPI Fan
 - ACPI Fan
 - ACPI Fan
 - ACPI Fan
 - ACPI Fan
 - ACPI Fixed Feature Button
 - ACPI Power Button
 - ACPI Processor Aggregator
 - ACPI Sleep Button
 - ACPI Thermal Zone
 - ACPI Thermal Zone
 - Composite Bus Enumerator
 - High Definition Audio Controller
 - High precision event timer
 - Intel(R) Management Engine Interface
 - Intel(R) Power Engine Plug-in
 - Legacy device
 - Microsoft ACPI-Compliant Embedded Controller
 - Microsoft ACPI-Compliant System
 - Microsoft Basic Display Driver
 - Microsoft Basic Render Driver
 - Microsoft System Management BIOS Driver
 - Microsoft UEFI-Compliant System
 - Microsoft Virtual Drive Enumerator
 - Microsoft Windows Management Interface for ACPI
 - Microsoft Windows Management Interface for ACPI
 - Mobile 6th Generation Intel(R) Processor Family I/O LPC Controller (Premium SKU) - 9D48
 - Mobile 6th Generation Intel(R) Processor Family I/O PCI Express Root Port #5 - 9D14
 - Mobile 6th Generation Intel(R) Processor Family I/O PCI Express Root Port #9 - 9D18
 - Mobile 6th Generation Intel(R) Processor Family I/O PCI Express Root Port #6 - 9D15
 - Mobile 6th Generation Intel(R) Processor Family I/O PMC - 9D21
 - Mobile 6th Generation Intel(R) Processor Family I/O SMBUS - 9D23
 - Mobile 6th Generation Intel(R) Processor Family I/O Thermal subsystem - 9D31
 - Motherboard resources
 - Motherboard resources
 - Motherboard resources
 - Motherboard resources
 - Motherboard resources
 - Motherboard resources
 - Motherboard resources
 - Motherboard resources
 - Motherboard resources
 - Motherboard resources
 - NDIS Virtual Network Adapter Enumerator
 - PCI Express Root Complex
 - PCI standard host CPU bridge
 - Plug and Play Software Device Enumerator
 - Programmable interrupt controller
 - Remote Desktop Device Redirector Bus
 - System CMOS/real time clock
 - System timer
 - UMBus Root Bus Enumerator
 - Volume Manager

Identifier	GUID-5B4DC826-A7CD-40CC-80C2-6454DFD4166C
Status	Translated

Intel Wireless 3165 Wi-Fi- og Bluetooth-drivere

I enhedshåndtering, kontroller om netværkskortdriveren er installeret. Installer driveropdateringerne fra www.dell.com/support.





I enhedshåndtering, kontroller om Bluetooth-driveren er installeret. Installer driveropdateringerne fra www.dell.com/support.



Identificer	GUID-0ABF042A-1D2E-41BD-A78C-B3614CCDC5
Status	Translated

Oversigt over BIOS

BIOS styrer datastrømmen mellem computerens operativsystem og de tilsluttede enheder, så som harddisk, videoadapter, tastatur, mus og printer.

Identificer	GUID-0DDFD81F-A0EC-4787-AA24-29744F870B64
Status	Translated

Sådan åbnes BIOS-installationsprogrammet

- 1 Tænd for, eller genstart computeren.
- 2 Tryk på F2 når DELL-logoet vises på skærmen, for at åbne BIOS-installationsprogrammet.

Du kan ændre de brugerdefinerede indstillinger i BIOS-installationsprogrammet.

Identifikator	GUID-FC6D72B7-4402-4E83-BEB9-2B6E46A453E7
Status	Translated

Startmenu

Denne computer indeholder en engangs-startmenu. Med denne funktion kan du ændre rækkefølgen for de enheder, som din computer forsøger at starte fra – f.eks. diskette, CD-ROM eller harddisk.

Identifikator	GUID-51511F05-5780-432B-A355-A149BDF8C318
Status	Translated

Startmenuforbedringer

Startmenuen forbedringer er som følger:

- **Easier Access** (Nemmere adgang) – Tryk på F12 for at åbne startvalgsmenuen.
- **User Prompting** (Bruger-prompt) – Brugeren promptes om at bruge en tast på BIOS-skærmen.
- **Diagnostics Options** (Diagnosticeringsindstillinger) – Startmenuen inkluderer ePSA-diagnosticeringsindstillinger.

Identifikator	GUID-BA8D51E8-B388-470E-9369-C9CE9C2D2EC3
Status	Translated

Sådan tidsindstilles tastesekvenser

Tastaturet er ikke den første enhed der initialiseres ved opstart. Dette betyder, at hvis du foretager et tastetryk for tidligt, vil tastaturet låses. I disse tilfælde vil der vises en tastaturfejlmeldelse på skærmen, og du kan ikke genstarte din computer med Ctrl +Alt+Del-kombinationen.

Vent indtil tastaturet er helt initialiseret, for at undgå at tastaturet låses. Tastaturet er initialiseret, når et af følgende optræder:

- Tastaturindikatoren blinker.
- Prompten "F2=Setup" vises i skærmens øverste højre hjørne under opstart.



Identificer

GUID-DDB13D0D-49B1-4243-8E13-A6D28F567BA9

Status

Translated

Systemdiagnosticeringsindikatorer

Strømstatusindikatoren: Viser strømstatus.

Konstant ravgult – Computeren er ikke i stand til at starte operativsystemet. Det betyder, at strømforsyningen eller en anden enhed i computeren fejler.

Blinkende ravgult – Computeren er ikke i stand til at starte operativsystemet. Det betyder, at strømforsyningen er normal, men en anden enhed i computeren fejler, eller er ikke installeret korrekt.



BEMÆRK: Se lysmønstrene for at bestemme hvilken enhed der fejler.

Slukket – Computer er i dvaletilstand eller er slukket.

Når strømstatusindikatoren blinker ravgult samtidig med bipkoder indikerer det fejl.

Fx, strømstatusindikatorerne blinker ravgult to gange efterfulgt af en pause, og herefter blinker hvidt tre gange efterfulgt af en pause. Dette 3,3-mønster fortsætter indtil computeren slukkes, hvilket viser, at der ikke er fundet en gendannelsesafbildning.

Følgende skema viser forskellige lysmønstre, hvad de viser og foreslåede løsninger:

Indikatormønstre	Problembeskrivelse	Foreslåede løsning
1	Systemkort: BIOS- og ROM-fejl	Opdater til seneste BIOS-version. Hvis problemet fortsætter, udskift systemkortet.
2	Ingen hukommelse eller RAM registreret	Kontroller, at hukommelsesmodulet er installeret korrekt. Hvis problemet fortsætter, udskift hukommelsesmodulet.
3	Fejl på systemkort eller chipsæt	Genmonter systemkortet.

Indikatormønstre	Problembeskrivelse	Foreslåede løsning
3,3	Gendannelsesafbildning ikke fundet	Foretag ny afbildning af system
3,4	Gendannelsesafbildning fundet men ugyldig	Foretag ny afbildning af system
4	Hukommelse- eller RAM-fejl	Genmonter hukommelsesmodulet.
5	CMOS-batterisvigt	Udskift CMOS-batteriet
6	Fejl i skærmkort eller chip	Genmonter systemkortet.
7	CPU-fejl	Genmonter systemkortet.
8	LCD-fejl	Udskift LCD'et.

Computeren kan udsende en serie bip-lyde under opstart, hvis fejlene er problemer, der ikke kan vises. De gentagne bipkoder hjælper brugeren med at fejlfinde på computeren.

Kamerastatusindikator: Viser om kameraet er i brug.

- Konstant hvid – Kameraet er i brug.
- Slukket – Kameraet er ikke i brug.



Identifikator GUID-574EA373-F57D-4473-ACDF-4F82C184FE30

Status Translated

Rekvirere hjælp og kontakte Dell

Selv-hjælpsressourcer

Du kan få oplysninger og hjælp til Dell-produkter og services ved at bruge disse selv-hjælpsressourcer:

Tabel 1. Ressourcer til selvhjælp

Information om Dells produkter og services

www.dell.com

Windows 8.1 og Windows 10

Dells Hjælp og support-app



Windows 10

Kom godt i gang-app



Windows 8.1

Hjælp og tip-app



Åbner hjælp i Windows 8, Windows 8.1, og Windows 10

I Windows-søgning, skriv **Help and Support** (Hjælp og Support) og tryk på Enter.

Åbner hjælp i Windows 7

Klik på **Start** → **Hjælp og support**.

Online-hjælp til operativsystem

www.dell.com/support/windows
www.dell.com/support/linux

Fejlfindingsinformation, brugermanualer, installationsvejledning, produktspecifikationer, teknisk hjælpeblogs, drivere, software-opdateringer, osv.

www.dell.com/support

Lær dit operativsystem at kende, installation og brug af din computer, sikkerhedskopiering af data, diagnosticering, osv.

Se *Me and My Dell (Mig og mit Dell)* på www.dell.com/support/manuals.

Kontakt Dell

For at kontakte Dells salg, Dells tekniske support, eller Dells kundeservice se www.dell.com/contactdell.



BEMÆRK: Tilgængeligheden varierer for de enkelte lande og produkter, og nogle services findes muligvis ikke i dit land.



BEMÆRK: Hvis ikke du har en aktiv internetforbindelse, kan du finde kontaktinformation på din faktura, pakkens mærkat eller Dells produktkatalog.

